

Projecte Educatiu de Cabrils

**Document de diagnosi i definició de línies
estratègiques**

Novembre 2009



ÍNDEX

0. Introducció	4
1. Presentació	5
2. Metodologia	7
3. Continguts	9
I. Mapa sociodemogràfic.....	10
1. Territori	12
2. Població	14
2.1. Evolució	14
2.2. Estructura de la població	15
2.3. Estructura d'edats	16
2.4. Procedència i nacionalitat	19
2.5. Nivell d'instrucció	23
2.6. Atur	26
II. Mapa escolar.....	28
1. Els centres i les infraestructures.....	30
2. La cobertura escolar.....	31
3. La densitat a les aules	34
4. La diversitat a l'escola	37
5. Les necessitats educatives específiques	38
III. Recull de recursos educatius municipals	39
1. Educació	42
2. Cultura	44
3. Esports	46
4. Infància i joventut	47
5. Gent gran	49
6. Dinamització econòmica i treball	50

7. Participació ciutadana i interculturalitat.....	51
8. Medi ambient	52
IV. Mapa de visions ciutadanes	53
1. Les visions socio-urbanes	55
2. Les visions de l'àmbit escolar	58
3. Les visions de l'educació més enllà de l'escola	61
V. Estratègia	64
1. Els objectius	67
2. Les línies estratègiques de treball	71
ANNEX	76

0. Introducció

1. Presentació

El Projecte Educatiu de Cabrils (PEC) és l'instrument que ha de permetre conèixer, reflexionar i debatre sobre la realitat educativa de Cabrils i participar en la seva transformació. És a dir, a través del PEC es definirà quin poble es vol construir des d'una perspectiva educativa.

Una ciutat és educadora "pel sol fet de ser ciutat, perquè és font d'educació en ella mateixa, des de múltiples esferes i per a tots els ciutadans. La ciutat és, doncs, educativa *per se*: és inqüestionable que la planificació urbana, la cultura, els centres educatius, els esports, les qüestions mediambientals i de salut, les econòmiques i les pressupostàries, les que es refereixen a la mobilitat i la vialitat, a la seguretat, als diferents serveis, les corresponents als mitjans de comunicació, etc., inclouen i generen diverses formes d'educació de la ciutadania. La ciutat és educadora quan imprimeix aquesta intencionalitat en la manera com es presenta als seus ciutadans, conscient que les seves propostes tenen conseqüències actitudinals i convivencials i generen nous valors, coneixements i destreses. Hi estan implicats tots els àmbits i concerneixen tota la ciutadania." (Extret de la presentació de l'Associació Internacional de Ciutats Educadores).

El concepte d'educació ha anat variant els darrers anys a fi d'adaptar-se als canvis que s'ha succeït en la nostra societat. Abans es tendia a associar l'educació només a l'escola i, tot i que encara té un paper fonamental i preeminent, cal tenir present que no pot donar resposta, tota sola, als reptes que té plantejats avui dia la societat. És per això que s'ha tendit a posar l'accent en l'educació que va **més enllà del món escolar**, que afecta a tothom al llarg de tota la vida (**educació permanent**), tot remarquant el paper que juga en tots aquests processos l'entorn més proper (el municipi on es viu, es treballa, es passa el temps lliure).

Davant d'aquests canvis, el PEC apareix com l'eina que ha de permetre una **nova manera de treballar**, tot tenint en compte la **planificació**, la **transversalitat** de les actuacions, la **corresponsabilització** entre tots els agents implicats en l'educació. I tot serà possible a través d'una participació àmplia de la ciutadania, tant en el moment

de diagnosticar la realitat i definir les línies de treball, com a l'hora de posar en marxa mesures concretes.

El Projecte Educatiu de Cabrils ha nascut gràcies al recolzament que ofereix l'Àrea d'Educació de la Diputació de Barcelona a tots aquells municipis que volen tirar endavant un projecte d'aquestes característiques. A partir de la metodologia dissenyada per la Diputació, s'ha iniciat el procés amb l'elaboració del diagnòstic educatiu de Cabrils i la definició de l'estratègia (objectius, eixos d'actuació i línies estratègiques de treball).

2. Metodologia

El diagnòstic educatiu està estructurat a partir de quatre mapes, que aborden l'anàlisi de la realitat des de quatre mirades diferents: l'estructura social, l'àmbit escolar, els recursos educatius municipals i les visions ciutadanes.



Els **mapes sociodemogràfic** i **escolar** s'han elaborat a partir de fonts secundàries (padró d'habitants; estadístiques i bases de dades oficials del Departament d'Educació de la Generalitat de Catalunya, de l'Àrea d'Educació de la Diputació de Barcelona i de l'Ajuntament de Cabrils; informes) que han permès construir un seguit d'indicadors sobre la realitat territorial, social i escolar de Cabrils. S'ha posat una especial atenció en aprofitar tot aquell coneixement generat amb anterioritat i que ja hagi estat recollit en estudis i treballs per tal de no duplicar esforços.

El **mapa de recursos educatius municipals** sistematitza i ordena la informació relativa al conjunt d'equipaments, serveis i activitats educatives municipals existents a Cabrils. La informació s'ha extret del buidatge de documents, informes i memòries, i s'ha contrastant amb els tècnics que han participat en les diverses entrevistes i sessions de treball.

El **mapa de visions ciutadanes** s'ha nodrit de tres fonts principals:

- **Quatre tallers** en les quals hi han participat **trenta nou persones**, provinents d'àmbits diversos.

Taller realitzats	Nº de persones participants
Equip de govern	7
Tècnics municipals	6
Consell escolar municipal	5
Ciutadania a títol individual	21
TOTAL	39

- **Quinze entrevistes en profunditat.** S'han dut a terme entrevistes als membres de l'oposició i als tècnics municipals.
- Resposta a l'**Enquesta ciutadana**. Durant el mes de setembre de 2009, s'han repartit una sèrie de butlletes sobre el Projecte Educatiu de Cabrils per tal de copsar l'opinió general de la ciutadania sobre aspectes generals del poble i sobre elements específics de l'educació. Els resultats han servit per confirmar, matisar i afegir nous elements als expressats en els altres espais. S'han recollit un total de **133 butlletes**.

En total, doncs, en aquesta primera fase del PEC han participat un total de **187 persones**, a part de totes aquelles que han assistit a les diverses sessions de presentació del projecte.

3. Continguts

El diagnòstic

El diagnòstic del Projecte Educatiu de Cabrils se sustenta sobre els següents documents:

- **Mapa sociodemogràfic:** Aquest mapa mostra les realitats territorials i socio-demogràfiques, econòmiques i socials de Cabrils, a partir d'indicadors bàsics d'estructura social.
- **Mapa escolar:** Aquest document presenta la realitat escolar del municipi, a partir de dades que analitzen la cobertura escolar, la densitat a les aules, la diversitat, i altres aspectes que cal tenir en compte a l'hora de radiografiar la realitat escolar de Cabrils.
- **Recull de recursos educatius municipals:** Recull el conjunt de l'oferta educativa (formal i no formal) de Cabrils, a partir de la caracterització dels equipaments disponibles i les activitats que es realitzen.
- **Mapa de visions ciutadanes:** Aquest mapa recull i sistematitza les diferents aportacions, reflexions i discursos sobre la realitat educativa de Cabrils que han tingut lloc en el procés d'elaboració del PEC.

L'estratègia

L'estratègia situa el marc en el qual quedaran estructurades el conjunt d'iniciatives entorn el PEC. Es defineix a partir del resultat del diagnòstic elaborat i a partir de les diverses aportacions que s'han fet en cada un dels espais de participació. L'estratègia inclou:

- **Objectius substantius:** són la columna vertebral de l'estratègia i els àmbits sobre els quals cal focalitzar l'acció educativa.
- **Eixos d'actuació:** delimiten els primers camps d'acció a partir dels quals es pot avançar.
- **Línies estratègiques de treball:** són possibles concrecions que permeten començar a actuar.

I. Mapa sociodemogràfic

Amb el mapa de territori i població es realitza una primera aproximació a la realitat social on es desenvolupa el projecte educatiu. L'objectiu d'aquest mapa és detectar les característiques físiques i sociodemogràfiques del municipi per tal de contextualitzar aspectes de caràcter general que després tindran clares repercussions en la seva realitat educativa.

En primer lloc, es fa una breu aproximació a la realitat territorial de Cabrils, tant des d'una perspectiva externa com interna; la seva ubicació en el mapa i les particularitats de la seva morfologia urbana. Són elements importants per analitzar la realitat social i del municipi.

La segona aproximació se cenyeix a la caracterització de la població. Per realitzar-la bàsicament s'han utilitzat dues fonts: el padró municipal d'habitants, facilitat per l'Ajuntament de Cabrils i les bases de dades de l'Institut d'Estadística de Catalunya. A partir d'aquestes fonts s'han construït tot un seguit d'indicadors d'estructura de la població. En els casos que s'ha considerat oportú s'ha presentat una comparativa a partir de sèries històriques, per tal de fer un pas més enllà d'una fotografia estàtica i detectar-ne la tendència evolutiva.

També s'ha procurat establir comparacions amb altres territoris. Així, s'han comparat dades sociodemogràfiques amb els àmbits territorials superiors, Catalunya i Maresme.

1. Territori

Situada dins la comarca del Maresme, a la província de Barcelona, el municipi de Cabrils té una superfície de 7 Km². Limita al Nord amb els termes d'Òrrius i Argentona, a l'Est amb Cabrera de Mar, a l'Oest amb Vilassar de Dalt i en direcció a la façana marítima amb Vilassar de Mar.

Quadre 1. Situació geogràfica de Cabrils



Font: Elaboració pròpia a partir de l'Hipermapa de Catalunya de la web de la Generalitat

El terme municipal de Cabrils se situa en una de les valls de la Serralada Litoral, al sector de llevant de la serra de Sant Mateu. En termes hidrogràfics, el poble està drenat per la riera de Cabrils que desemboca directament al mar passant pel centre de Vilassar de Mar. Actualment el municipi es divideix en un nucli urbà, que es correspon

al centre històric del poble, i tota una sèrie d'urbanitzacions que s'han anat construint al seu voltant (La Gleva, Sant Jordi, Ca l'Abellà, Cabrils 2, Mas Maria, Santa Helena, Can Blanch, Peretons, Sant Sebastià, Can Badia, Les Esparregueres, Can Mag, Valldeneu i Can Tolrà).

Cabrils es troba a 31 km de Barcelona i a 9 km de Mataró. Les dues vies de comunicació principals amb què compta són l'Autopista C-32, sortida 92 (Vilassar de Dalt, Premià de Mar, Premià de Dalt i Cabrils) i la carretera N-II a partir de la qual s'arriba a Vilassar de Mar i un cop allà s'enllaça amb la Carretera de Cabrils (BV-5022) que arriba al centre del poble. Així mateix, pel que fa al transport públic, es pot optar per la línia de Rodalies Renfe (línia C1) fins a l'estació de Vilassar de Mar i des d'allà agafar la línia d'autobusos Vilassar de Mar-Cabrils, amb una freqüència de pas de 30 minuts els dies laborables. Així mateix, hi ha línies regulars d'autobusos que comuniquen Vilassar de Mar amb Cabrils.

El sector muntanyós del municipi té boscos abundants de pins, roures i alzines que han substituït les antigues plantacions de vinya. La base econòmica tradicional de Cabrils havia estat l'agricultura, especialment els tarongers, les maduixes i les flors, però la progressiva urbanització del sòl ha anat restant terreny als productes hortícoles i de flors i plantes ornamentals. Tot i així, encara es troben alguns masos dedicats al conreu de les terres (Can Vives, Can Carbonell, Ca l'Estrany).

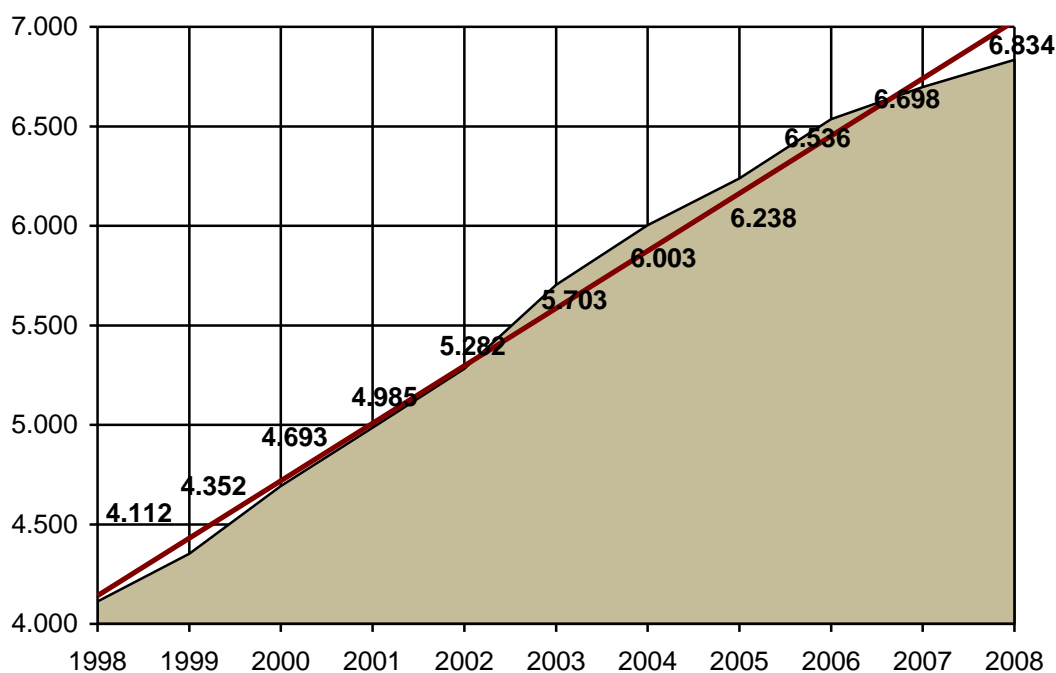
La població de Cabrils (cabrilencs) havia estat estacionària des del segle XIX fins que els anys seixanta es va incrementar la funció d'estiueig del terme amb el conseqüent augment de la construcció i els serveis, fins que, de la mateixa manera que va ocórrer a altres pobles del Maresme, Cabrils va anar tendint a ser lloc de residència permanent.

2. Població

2.1. Evolució

L'evolució de la població de Cabrils, els últims anys, està clarament caracteritzada pel creixement. Així, entre el 1998 i el 2008, com mostra el següent gràfic, la població ha crescut en 2.722 persones, situant el nombre d'habitants en un màxim de 6.834 persones.

Gràfic 1. Evolució de la població

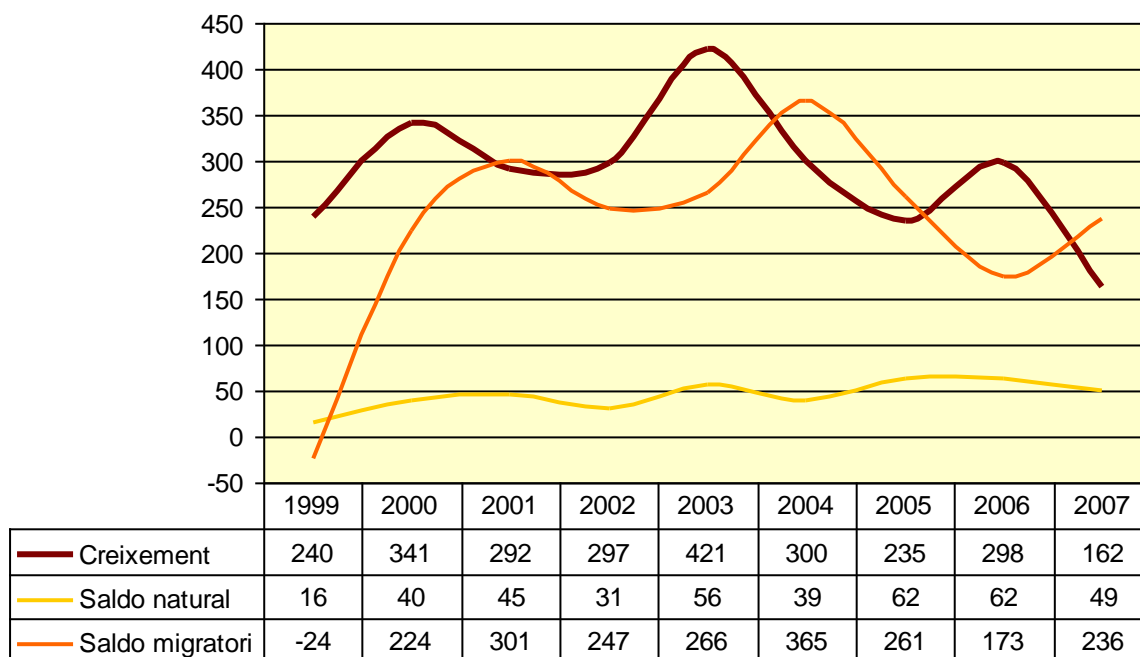


Font: Elaboració pròpia a partir de dades d'IDESCAT

La corba del Gràfic 2. mostra clarament com el creixement de població s'ha produït gairebé exclusivament pel saldo migratori –diferència entre la població que ha arribat a viure a Cabrils i la que ha marxat-. Tot i que només es disposa de dades fins al 2007, es pot veure com les corbes de saldo migratori i de creixement discorren de forma

pràcticament paral·lela, mentre que el saldo natural –diferència entre els naixements i les defuncions- tot i ser positiu, aporta poc volum de població.

Gràfic 2. Caracterització del creixement poblacional de Cabrils



Font: Elaboració pròpia a partir de dades d'IDESCAT

2.2. Estructura de la població

A partir de la Taula 1 es pot fer una anàlisi comparativa de diferents índexs i taxes que permeten disposar d'una radiografia simplificada de la realitat demogràfica del municipi en comparació al conjunt comarcal i català.

Pel que fa als fluxos naturals de població -els naixements i les defuncions- Cabrils presenta una taxa de natalitat inferior (9,4) a la que es dona al conjunt de la comarca (12,4) i a Catalunya (12,1).

Així mateix, Cabrils també mostra un índex de mortalitat (3,4) força inferior al del conjunt de la comarca (7,5) i la mitjana catalana (8,1). Aquesta realitat fa que Cabrils compti amb un índex d'envelliment força inferior que el que es dona a les altres

realitats territorials. Així, mentre Catalunya presenta un índex d’envelliment de 110 i el Maresme de 90, a Cabrils aquest indicador no sobrepassa el 43.

Taula 1. Estructura de la població de Cabrils. Comparativa territorial. 2008

	Cabrils	Maresme	Catalunya
Taxa bruta de natalitat (%)	9,4	12,4	12,1
Taxa bruta de mortalitat (%)	3,4	7,5	8,1
Índex d’envelliment ¹	42,3	90,9	110,3

Font: Elaboració pròpia a partir de dades de l’Institut d’Estadística de Catalunya (IDESCAT)

2.3. Estructura d’edats

L’observació de la piràmide de població corresponent a l’any 2008 permet afirmar que es tracta d’una població amb molts efectius al tram central, entre els 30 i els 50 anys. Tot i això, les primeres franges de la piràmide, les corresponents a les edats més joves, de 0 a 10 anys, també són força importants en nombre d’efectius.

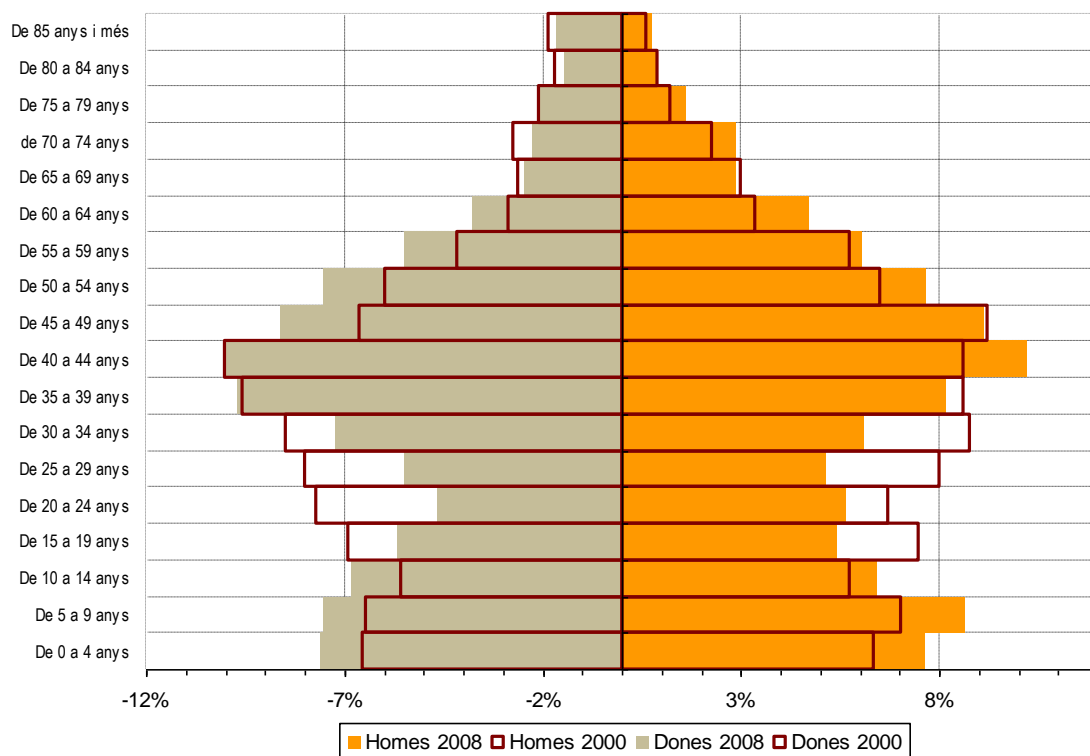
La piràmide d’edats mostra com el creixement de població ha provocat, també, canvis en la seva estructura d’edats. Les diferències més importants entre l’any 2000 i el 2008 es donen en les franges d’edat entre els 15 i els 34, que han perdut pes sobre el total de població (l’any 2000 constituïen el 31% de la població i el 2008 representen el 23%). En canvi, les franges de 0 a 14 anys tenen un pes major l’any 2008 (22,3%) que el pes que tenien el 2000 (18,8%).

Per últim, cal fer notar que la major esperança de vida femenina explica les diferències en el vèrtex de la piràmide. Així, mentre al global de població la divisió del pes entre sexes el 2008 és pràcticament d’equilibri (49,3% d’homes per un 50,7% de dones),

¹ És el quocient entre la població de 65 anys o més i la menor de 15 anys

quan s’analitzen les persones majors de 70 anys la diferència entre sexes és més destacable: els homes representen el 44,6% i les dones el 55,4% de la població d’aquesta franja d’edat.

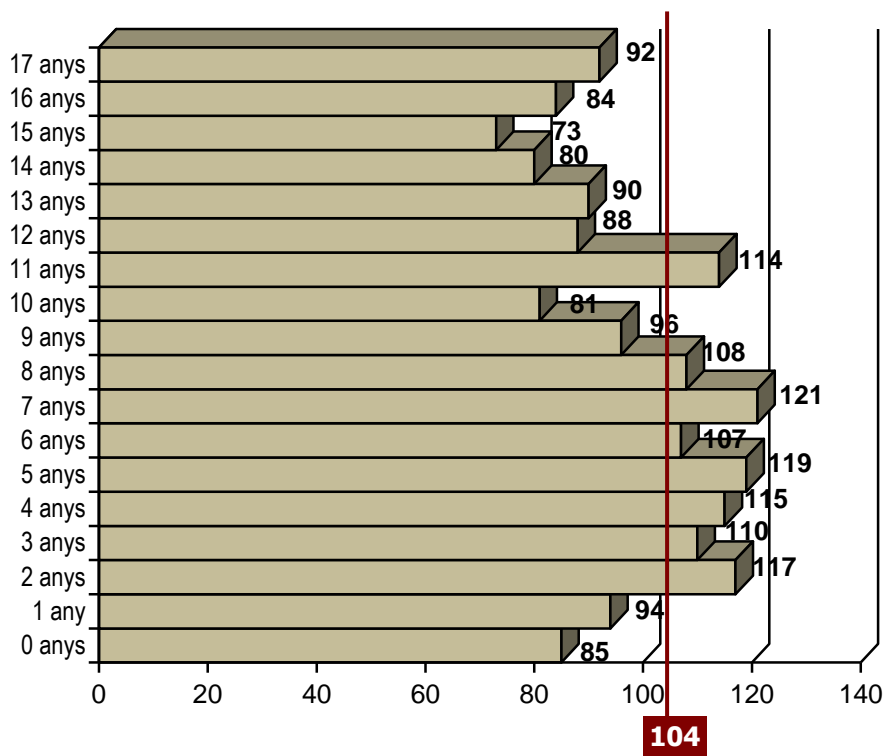
Gràfic 3. Piràmides d’edats. Comparativa. 2000 i 2008



Font: Elaboració pròpia a partir de dades d’IDESCAT

Els efectius que es troben en les edats compreses entre els 2 i els 8 anys són els més abundants, trobant-se per sobre de la mitjana (104) mentre que la resta d’edats (dels 9 als 17 anys) es troben per sota, a excepció de la població d’11 anys. Cal dir que en el cas de Cabriils, però, no es veu una progressió molt clara sobre l’evolució que s’ha donat entre la població menor d’edat.

Gràfic 4. Població menor d'edat. Cabrils. 2008.



Font: Elaboració pròpia a partir de dades d'IDESCAT

Pel que fa a la comparativa amb les altres realitats territorials, cal destacar el següent: mentre el pes de la població adulta (de 18 a 64 anys) a Cabrils (64,6%) no presenta gaires diferències respecte la comarca (66,82%) i Catalunya (66,3%), on sí n'apareixen és al **percentatge de població menor d'edat a Cabrils** (25,96%) que **és força superior** que el que es dona al conjunt de la comarca (18,73%) i a Catalunya (17,4%), de la mateixa manera que el pes de la població major de 65 anys és inferior a Cabrils (9,44%) que a les altres realitats territorials (14,45% al Maresme i 16,2% al conjunt de Catalunya).

Pel que fa a l'evolució, el pes de la població menor d'edat a Cabrils ha guanyat més de tres punts de pes en els darrers vuit anys (d'un 22,86% l'any 2000 ha passat a un 25,96% el 2008). Així mateix, el percentatge de població d'entre 18 i 64 anys ha disminuït (d'un 67,59% l'any 2000 ha passat a un 64,6% el 2008).

Taula 2. Evolució del pes de la població menor d'edat i major de 65 anys

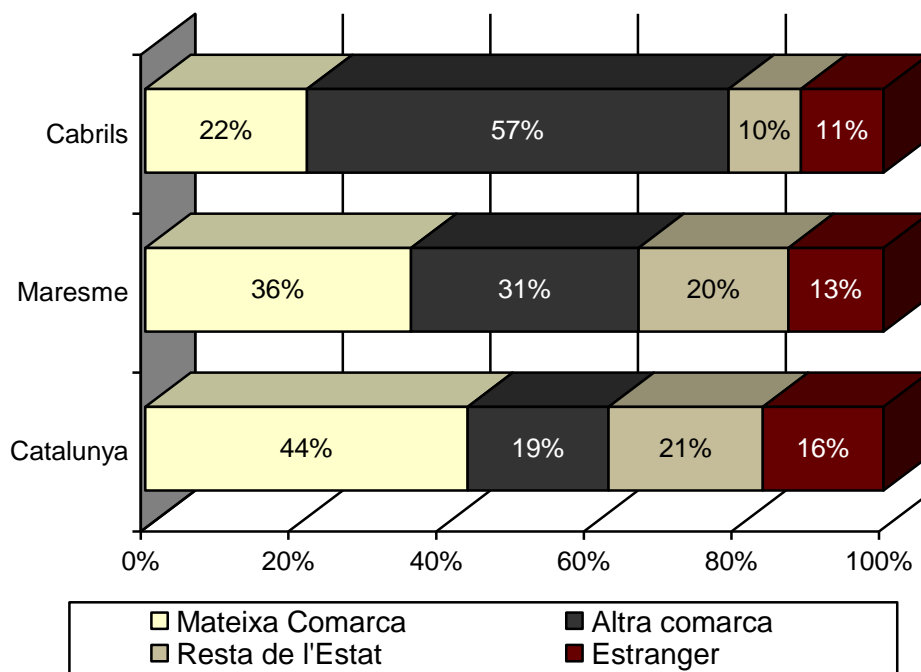
Àmbit territorial	Tram d'edat	2000	2008
Cabrils	Menors d'edat	22,86%	25,96%
	18 a 64 anys	67,59%	64,60%
	65 o més	9,55%	9,44%
Maresme	Menors d'edat	18,75%	18,73%
	18 a 64 anys	66,91%	66,82%
	65 o més	14,35%	14,45%
Catalunya	Menors d'edat	17,0%	17,4%
	18 a 64 anys	65,7%	66,3%
	65 o més	17,3%	16,2%

Font: Elaboració pròpia a partir de dades d'IDESCAT

2.4. Procedència i nacionalitat

Un 57% de la població de Cabrils ha nascut a una comarca catalana que no és el Maresme, una proporció molt superior que la que es dona al conjunt de la comarca (31%) i encara major en comparació amb la realitat del país (19%). Només un 22% de la població de Cabrils ha nascut al Maresme, un 10% a la resta de l'Estat i un 11% a l'estranger (dos punts per sota que la mitjana comarcal i cinc per sota la catalana). Aquestes dades mostren que Cabrils compta amb un **atractiu residencial** important per la població catalana, bàsicament **barcelonina o de la primera corona metropolitana**.

Gràfic 5. Població segons el lloc de naixement. 2008



Font: Elaboració pròpia a partir de dades d'IDESCAT

La Taula 3. permet veure el detall de la població nascuda a la resta de l'Estat. A Cabrils **només un 9,85% de la població ha nascut fora de Catalunya**, un percentatge molt inferior a la mitjana comarcal (20,67%) i catalana (20,89%). D'entre els nascuts a la resta de l'Estat, la comunitat andalusa manté el pes més important, un 2,66%.

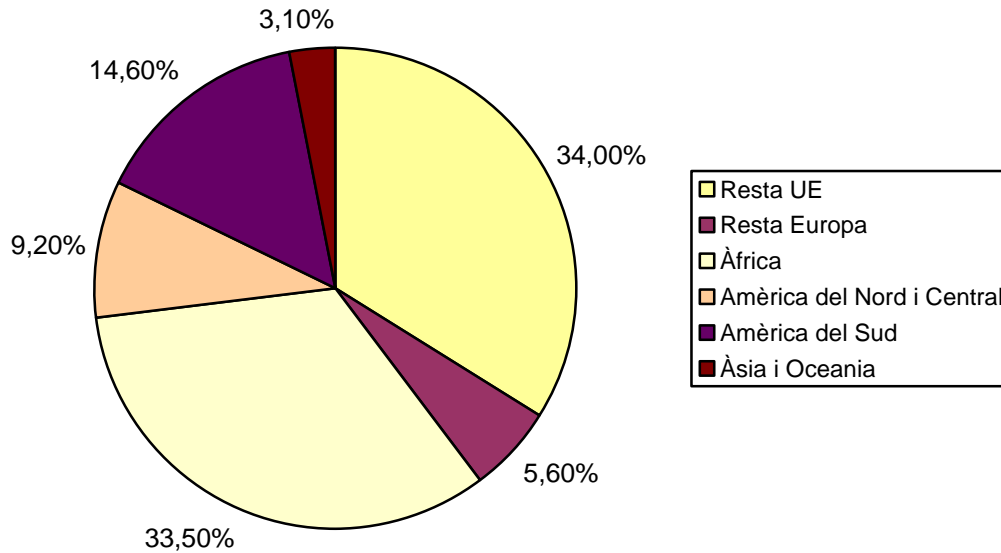
Taula 3. Població segons el lloc de naixement per Comunitats Autònomes 2008 (%)

Lloc naixement	Cabrils	Maresme	Catalunya
Catalunya	78,99%	66,80%	62,76%
Resta Estat	9,85%	20,27%	20,89%
Andalusia	2,66%	9,17%	9,39%
Aragó	0,95%	1,05%	1,59%
Astúries	0,20%	0,16%	0,22%
Balears	0,25%	0,14%	0,14%
Canàries	0,15%	0,08%	0,09%
Cantàbria	0,19%	0,09%	0,12%
Castella-M	0,64%	1,43%	1,54%
Castella-LI	0,76%	1,43%	1,90%
P. Valencià	0,56%	0,72%	0,86%
Extremadura	0,59%	2,67%	1,92%
Galícia	0,50%	0,66%	1,12%
Madrid	0,88%	0,63%	0,60%
Múrcia	0,79%	1,35%	0,69%
Navarra	0,09%	0,12%	0,14%
Pais Basc	0,37%	0,27%	0,29%
Rioja	0,15%	0,09%	0,10%
Ceuta/Melilla	0,13%	0,21%	0,19%
Estranger	11,16%	12,93%	16,36%

Font: Elaboració pròpia a partir de dades d'IDESCAT

La població estrangera representa un 11,2% sobre el total. Pel que fa a la nacionalitat d'aquesta població, un 34% prové d'algun país de la Unió Europea, seguit d'un 33,5% provinent d'Àfrica. La següent nacionalitat més representada, a força distància, és la de l'Amèrica del Sud (14,6%), seguida d'Amèrica del Nord i Central (9,2%).

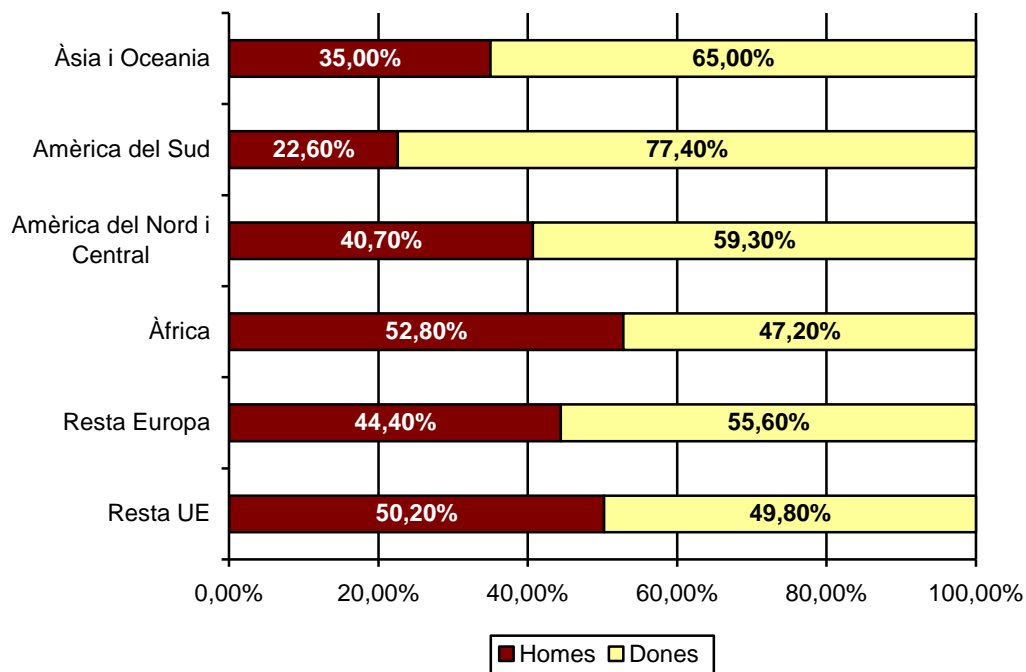
Gràfic 6. Nacionalitat de la població estrangera. 2008



Font: Elaboració pròpia a partir de dades d'Idescat

En analitzar el sexe de la població estrangera de Cabrils es pot comprovar com on es dona la diferència més accentuada entre el pes d'homes i dones és entre la població procedent dels països d'Amèrica del Sud, on les dones representen un 77,4%. L'altre diferència més destacada, tot i que en menor mesura, es troba entre la població procedent d'Àsia i Oceania, en aquest cas les dones representen un 65%. Per a la resta de nacionalitats existeix força equilibri entre el nombre de dones i d'homes.

Gràfic 7. Nacionalitat de la població estrangera per sexe. 2008



Font: Elaboració pròpia a partir d'Idescat

2.5. Nivell d'instrucció

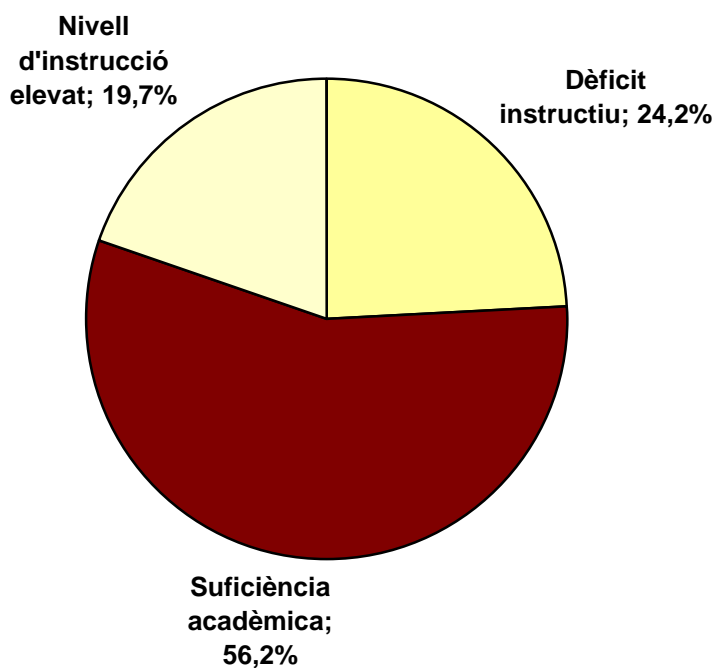
Per analitzar el nivell d'instrucció² de la població de Cabrils s'han fet servir les dades actualitzades que ofereix el Padró Municipal d'Habitants. Tanmateix, aquesta radiografia acurada del present no permet establir comparacions amb la resta de realitats territorials de referència (Maresme i Catalunya) ja que, per a aquests àmbits, les dades sobre el nivell d'instrucció són força més antigues.

Més de la meitat de la població de Cabrils presenta suficiència acadèmica (56,2%), és a dir, que han superat l'educació bàsica, la secundària o estudis secundaris

² S'han agrupat els nivells d'instrucció en tres categories: "dèficit instructiu" quan no se sap llegir ni escriure, no es té cap tipus d'estudis, s'han fet estudis de primària però no s'han finalitzat o tan sols s'ha completat l'EGB1; la "suficiència acadèmica" fa referència a l'EBG-2, Batxillerat-ESO i FP1; i, el "nivell d'instrucció elevat" quan s'han superat els estudis de Batxillerat Superior, FP2, BUP i COU o s'ha obtingut un títol de Grau Mig o de Grau Superior.

postobligatoris, un 24,2% de la població presenta dèficit instructiu i el 19,7% restant disposa d'un nivell d'instrucció elevat.

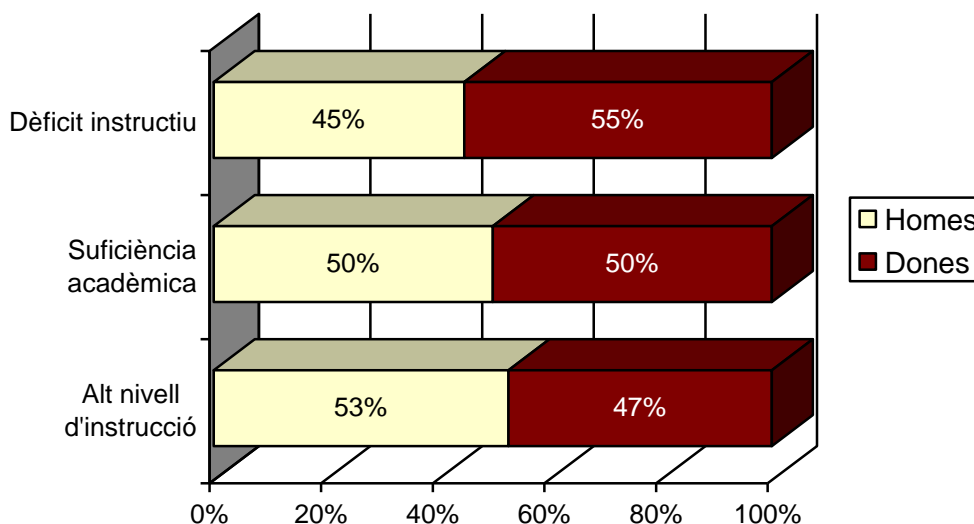
Gràfic 8. Nivell d'instrucció de la població major de 10 anys. 2008



Font: Elaboració pròpia a partir de dades del Padró Municipal d'Habitants. 2008

La diferència per sexes en quant al nivell d'instrucció a Cabrils es troba força equilibrada, tot i que el dèficit instructiu és superior entre les dones (55%) i l'alt nivell d'instrucció és major entre la població masculina (53%).

Gràfic 9. Nivell d'instrucció de la població major de 10 anys per sexe. 2008

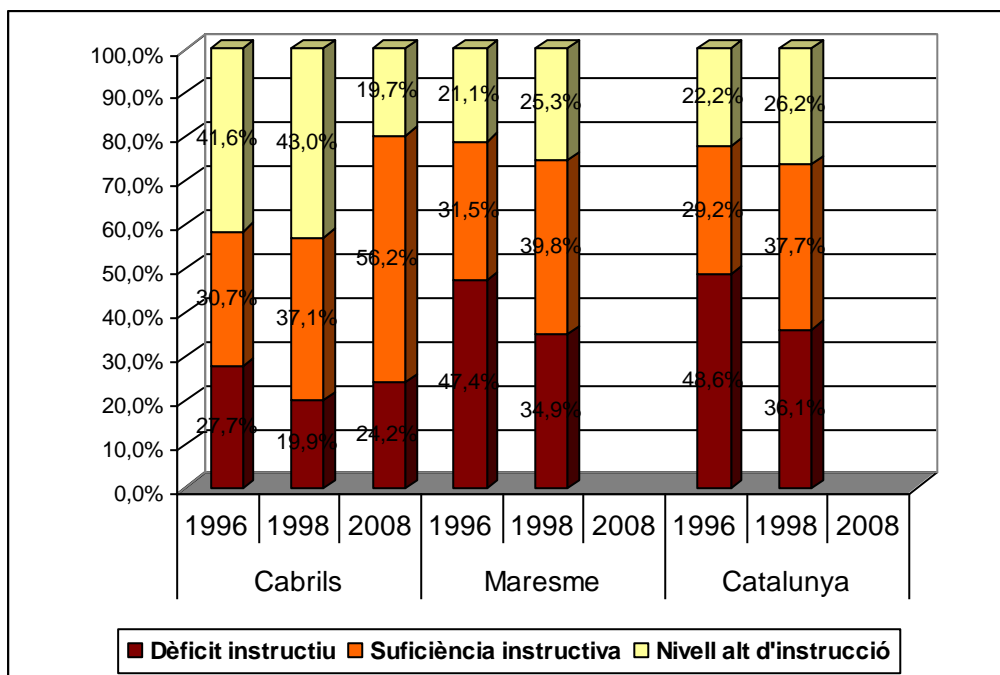


Font: Elaboració pròpia a partir de dades del Padró Municipal d'Habitants. 2008

Tot i que no es disposen de dades comarcals i de Catalunya actualitzades, s'ha optat per analitzar l'evolució del nivell d'instrucció en comparativa territorial per extreure una mirada més acurada de la situació de Cabrils.

Així doncs, el Gràfic 10 mostra com a les tres realitats territorials, entre l'any 1996 i el 1998, es produeix una disminució del dèficit instructiu a favor d'un augment de la suficiència instructiva i l'alt nivell d'instrucció. Tanmateix, a Cabrils, durant el període de deu anys que va del 1998 al 2008 es produeix un canvi de tendència important disminuint fortament el nivell d'instrucció alt (passant del 43% l'any 1998 al 19,7% l'any 2008) i augmentant considerablement el percentatge de població amb suficiència instructiva (de 37,1% el 1998 a 56,2% l'any 2008).

Gràfic 10. Evolució del nivell d'instrucció de la població major de 10 anys. Comparativa territorial



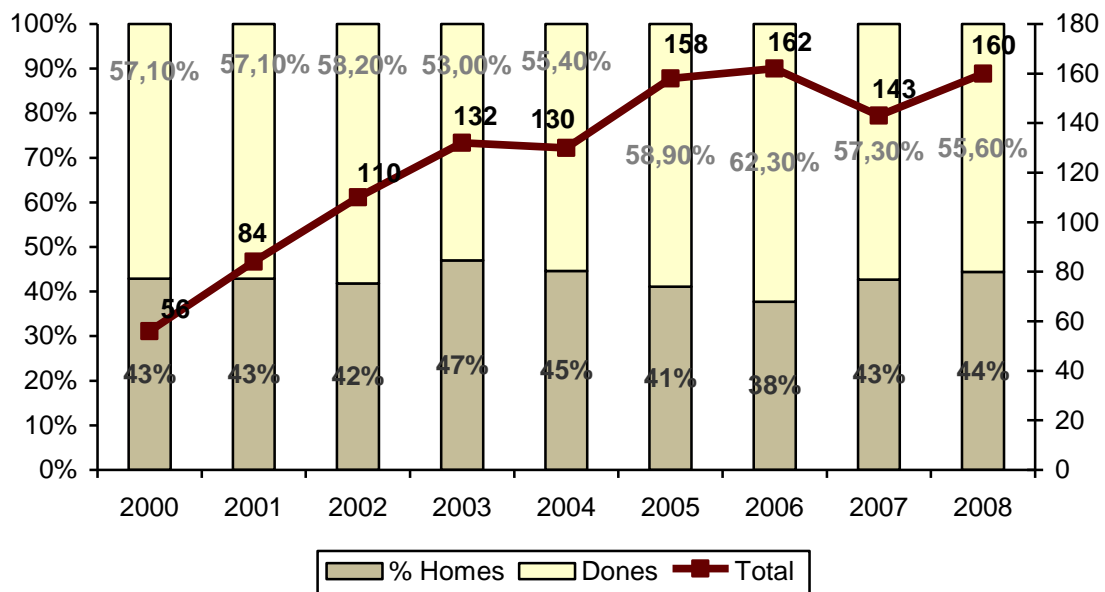
Font: Elaboració pròpia a partir de dades d'Idescat i del Padró Municipal d'Habitants. 2008

2.6. Atur

L'evolució del nombre d'aturats que mostra el Gràfic 11. apunta a un creixement d'aquest indicador els últims anys. Així, entre 2000 i el 2008 el nombre d'aturats ha crescut en 104 persones. Fins l'any 2007, el creixement de l'atur s'explica, en bona part, per l'increment de població, que com s'ha vist, està protagonitzat per persones en edat de treballar.

Pel que fa a l'anàlisi per sexes, en tots els anys analitzats es dona un percentatge més elevat de dones aturades que d'homes.

Gràfic 11. Evolució de l'atur registrat per sexe



Font: Elaboració pròpia a partir de dades d'IDESCAT

II. Mapa escolar

El Mapa Escolar de Cabrils fa una aproximació a la realitat escolar del municipi. A partir de les dades estadístiques disponibles s'elaboren indicadors que permetin objectivar aquesta realitat. La informació estadística permet dos paràmetres de comparació: per una banda, amb altres àmbits territorials – la comarca i el conjunt de Catalunya-; i per l'altra, amb l'evolució temporal experimentada al llarg dels darrers cursos escolars.

Per elaborar aquest mapa bàsicament s'han utilitzat dues fonts d'informació estadística: en primer lloc, les dades facilitades per la Regidoria d'Educació de l'Ajuntament de Cabrils; en segon lloc, les dades provinents de l'*Estadística de l'Ensenyament*, del Departament d'Educació de la Generalitat de Catalunya.

Tot i que aquest mapa escolar presenta la situació actual pel que fa als equipaments i els centres, corresponent al curs 2009 – 2010, pel que fa a l'anàlisi de la realitat en aquest centres i per tal de poder mantenir la comparabilitat amb els altres territoris de referència s'han hagut d'utilitzar dades més antigues, corresponents a cursos anteriors.

1. Els centres i les infraestructures

Per al curs 2009 – 2010, Cabrils disposa de **quatre centres** (Quadre 1.). La singularitat d'aquest mapa escolar rau en la preeminència del sector públic en totes les fases de l'escolarització obligatòria.

Cal dir que el mapa escolar del municipi ha canviat substancialment a partir de la inauguració el present curs 2009-2010 de l'IES Cabrils.

Quadre 1. Centres escolars de Cabrils. Curs 2009 – 2010.

Cicle educatiu	Sector públic
Infantil primer cicle	EBM Rosa Aymerich
Infantil segon cicle i primària	CEIP L'Olivera
	CEIP Mas Maria
Secundària obligatòria	IES Cabrils

Font: Elaboració pròpia a partir de dades del Departament d'Educació. Servei d'Estadística i Documentació. Estadística de l'ensenyament.

El Quadre 2. mostra la situació en el mapa de Cabrils d'aquests centres escolars.



Font: Ajuntament de Cabrils

2. La cobertura escolar

Pel curs 2009-2010 Cabrils compta amb un total de 978 alumnes matriculats als seus quatre centres escolars. On es concentra el major nombre d'alumnat és als cursos de primària (510). Tanmateix cal tenir present que l'IES Cabrils, atès que s'ha posat en marxa aquest curs, només compta amb tres grups (dos de 1er d'ESO i un de 2on d'ESO). Fins ara l'alumnat d'educació secundària s'escolaritzava a l'IES Jaume Almera de Vilassar de Dalt, on encara hi ha molts joves de Cabrils que continuen els seus estudis.

Taula 1. Nombre de centres i alumnes de Cabrils. Curs 2009-2010

	Centres	Alumnes	%
Infantil primer cicle	1	121	12,4%
Infantil segon cicle	2	260	26,6%
Primària	2	510	52,1%
Secundària obligatòria	1	87	8,9%
Total		978	100,0%

Font: Elaboració pròpia a partir de dades facilitades per l'Ajuntament de Cabrils

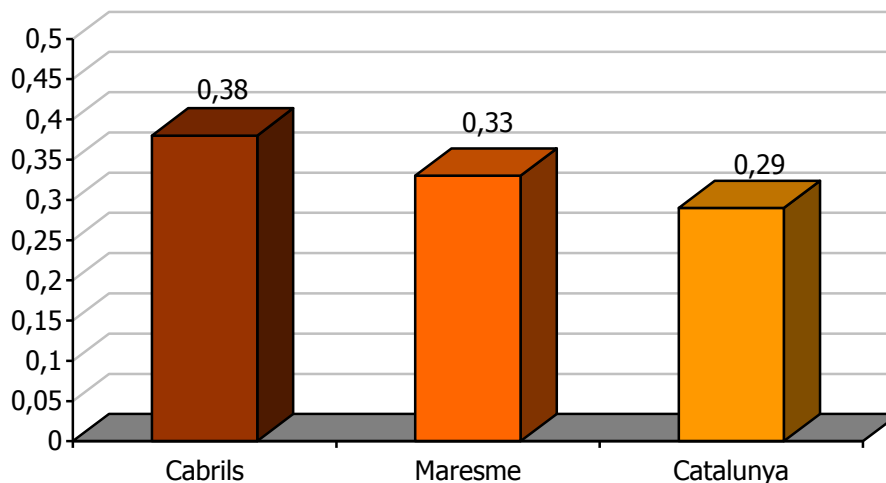
Les taxes d'escolarització completen la informació sobre la cobertura escolar que es dona en cada un dels nivells educatius. Les dades que es presenten a continuació corresponen, per una banda, a la matriculació corresponent al curs 2009 – 2010 i, per l'altra, a les dades de població corresponents a 1 de gener de l'any 2008.

La ràtio d'escolarització de l'alumnat de primer cicle d'educació infantil mostra la poca cobertura d'aquest cicle³. Tot i que la ràtio d'escolarització és baixa per a tots els àmbits territorials, la ràtio de Cabrils és més elevada, fet que indica una millor cobertura. A més a més, cal tenir en compte, en primer lloc, que es tracta d'un nivell

³ Quan la ràtio d'escolarització és igual a 1 s'indica que tota la població de les edats corresponents al cicle educatiu en qüestió es troba escolaritzada en el municipi; si és inferior a 1 significa que hi ha una part de la població que no està escolaritzada en el municipi i si és superior a 1 que la població escolaritzada és més gran que la població resident al municipi.

d'escolarització no obligatòria i, en segon lloc, que la posada en marxa de les escoles bressol públiques l'estan assumint els Ajuntaments, amb les dificultats que això suposa per a uns pressupostos municipals sovint limitats.

Gràfic 2. Ràtio d'escolarització 0-3 anys. Comparativa territorial. Curs 2009 – 2010



Font: Elaboració pròpia a partir de dades facilitades per l'Ajuntament de Cabrils i el Departament d'Educació de la Generalitat de Catalunya

Nota: Les dades del Maresme i Catalunya fan referència al curs 2007-2008

Per als nivells educatius obligatoris, les ràtios d'escolarització a Cabrils són inferiors a 1. Això indica que hi ha una part dels escolars de Cabrils que estudia en alguna altra població. En el cas de la ESO la ràtio tan baixa és deguda a l'absència d'un centre educatiu de Secundària al municipi fins el present curs.

Una possible explicació d'aquest fet és que pot haver-hi famílies que escolaritzin els seus fills fora del municipi ja que busquen una tipologia de centre educatiu que no troben a Cabrils com, per exemple, escoles de titularitat privada. O, una altre possible causa, és que com que fins al present curs 2009-2010 no hi havia oferta d'educació secundària a Cabrils ja s'opti, des d'un bon inici (a infantil de segon cicle), per escolaritzar els fills en centres o municipis que ofereixen tot el recorregut escolar complet.

Taula 2. Ràtio d'escolarització de l'alumnat de Cabrils. Curs 2009-2010

	Matriculats	Rang d'edat	Població en el rang	Ràtio d'escolarització
Infantil primer cicle	121	1 a 3	321	0,38
Infantil segon cicle	260	4 a 6	341	0,76
Primària	510	7 a 12	608	0,84
Secundària obligatòria	87	13 a 15 ⁴	243	0,36

Font: Elaboració pròpia a partir de dades facilitades per l'Ajuntament de Cabrils

⁴ El rang d'edat d'ESO és de 13 a 15 anys perquè només hi ha 1er i 2on d'ESO funcionant.

3. La densitat a les aules

En analitzar les dades corresponents als cursos 2004-05 i 2009-10 es comprova que ha crescut l'oferta als nivells de primària, passant de 17 aules el curs 2004-05 a 22 aules el curs 2009-10, mentre que a infantil de primer i segon cicle l'oferta s'ha mantingut igual (11 aules).

Pel que fa al nombre d'alumnes per aula, ha augmentat en tots els nivells educatius tot i que en cap cas es superen les ràtios màximes que estableix la normativa.

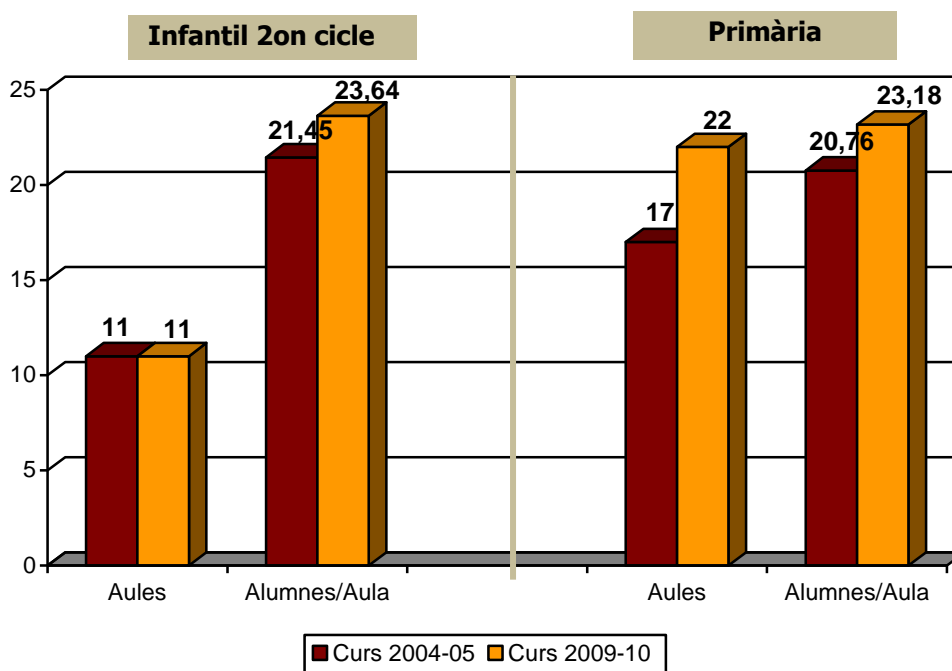
Taula 3. Evolució de la mitjana d'alumnes per aula a Cabrils. Curs 2004-05 i 2009-10

	Curs 2004-05		Curs 2009-10	
	Aules	Alumnes/aula	Aules	Alumnes/aula
Infantil primer cicle	10	12,8	10	12,1
Infantil segon cicle	11	21,45	11	23,64
Primària	17	20,76	22	23,18
Secundària obligatòria			3	29

Font: Elaboració pròpia a partir de dades facilitades per l'Ajuntament de Cabrils i el Departament d'Educació de la Generalitat de Catalunya

El següent gràfic mostra com actualment (curs 2009-10) existeix una major pressió sobre les aules d'educació infantil i primària ja que la densitat (nombre d'alumnes per aules) ha augmentat els darrers cinc cursos. Això indica que la demanda per aquests nivells està creixent més ràpid que l'oferta. No obstant, cal remarcar que, de mitjana, no s'estan superant les ràtios màximes que estableix la normativa de 25 alumnes/aula. Fins i tot, en alguns casos, queda un cert marge per créixer.

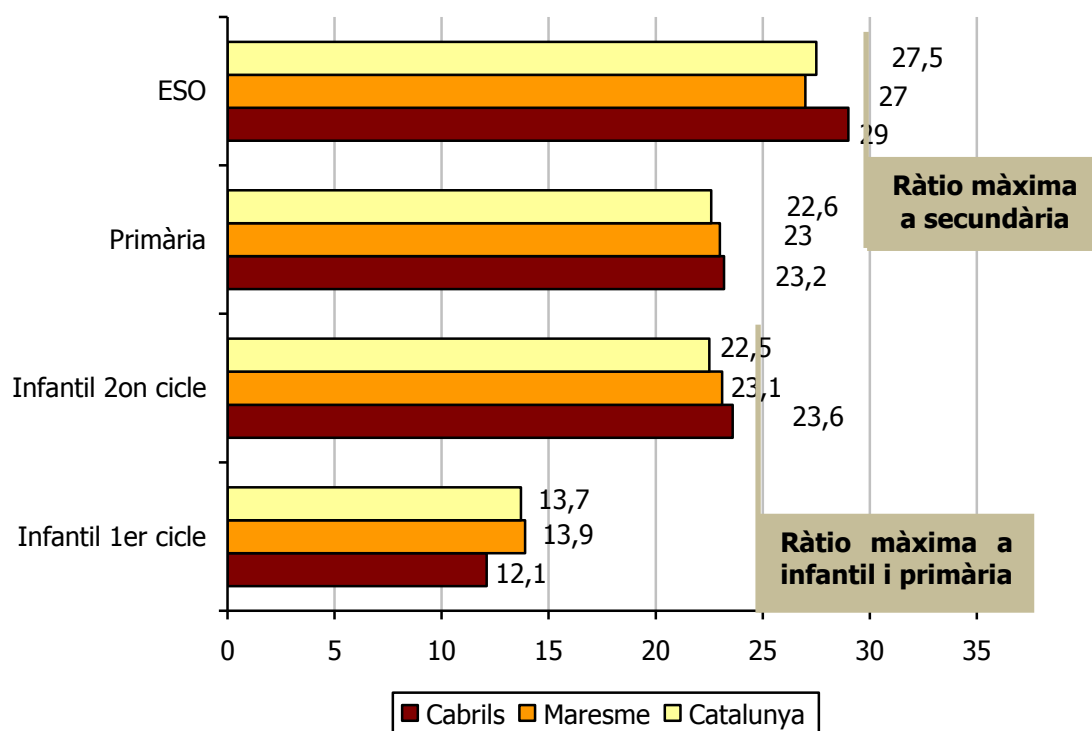
Gràfic 3. Evolució de l'oferta de places i la mitjana d'alumnes per aula a Cabrils. Curs 2004-05 i 2009-10



Font: Elaboració pròpia a partir de dades facilitades per l'Ajuntament de Cabrils i el Departament d'Educació

La comparació de la densitat de les aules de Cabrils amb la resta de realitats territorial mostra que per a l'educació secundària obligatòria Cabrils presenta una densitat superior a la mitjana comarcal i catalana. Tanmateix, cal tenir en compte que aquestes dades corresponen a l'IES Cabrils que acaba de posar-se en marxa i que només compta amb tres grups. En el cas de l'educació primària i infantil de segon cicle, Cabrils presenta ràtios força similars a les que es donen al Maresme i al conjunt català; només en el cas d'infantil de 1er cicle el nombre d'alumnes per aula a Cabrils és lleugerament inferior a la resta d'àmbits territorials.

Gràfic 4. Mitjana d'alumnes per aula. Comparativa territorial. Curs 2009-2010



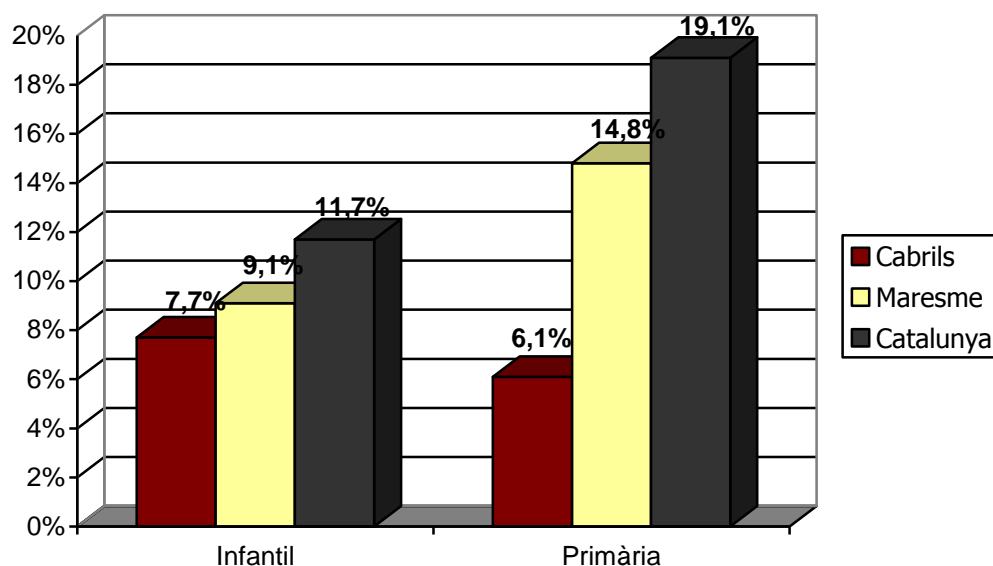
Font: Elaboració pròpia a partir de dades facilitades per l'Ajuntament de Cabrils i el Departament d'Educació

Nota: Les dades del Maresme i Catalunya fan referència al curs 2007-2008

4. La diversitat a l'escola

Cabrils presenta un percentatge d'alumnes estrangers inferior a les mitjanes comarcal i catalana. A l'educació infantil a Cabrils hi ha un 7,7% d'alumnat estranger, quasi dos punts per sota la mitjana comarcal (9,1%) i quatre també per sota del percentatge del conjunt català (11,7%). Pel que fa a l'educació primària, el percentatge és encara més baix (6,1%) i la diferència respecte a la ràtio del Maresme (14,8%) i la catalana (19,1%) és encara més accentuada.

Gràfic 5. Ràtio d'alumnes estrangers als centres educatius. Comparativa territorial. Curs 2007-2008

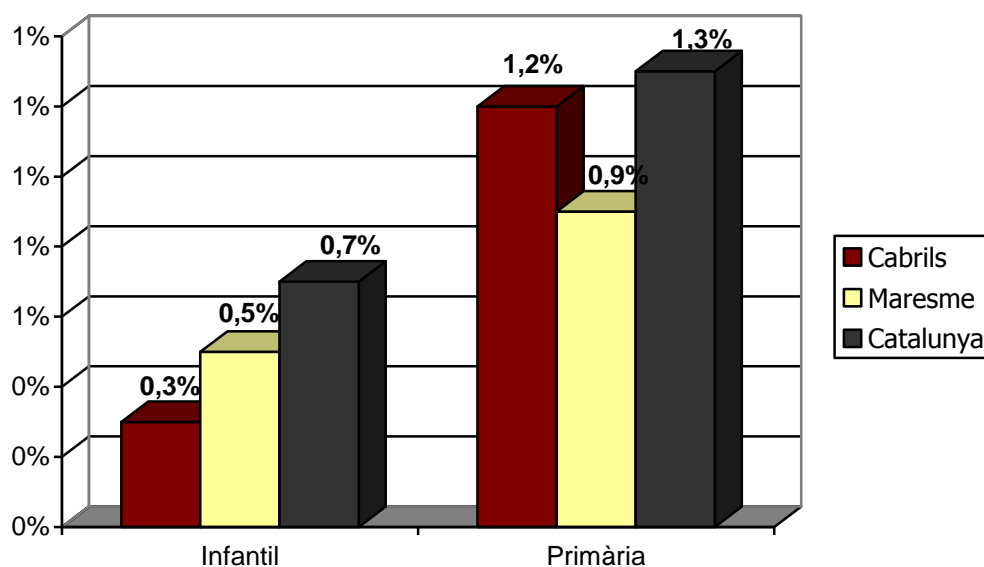


Font: Elaboració pròpia a partir de dades facilitades pel Departament d'Educació

5. Les necessitats educatives específiques (NEE)

Pel que fa a les necessitats educatives específiques (NEE) a l'educació infantil Cabrils presenta una ràtio inferior d'alumnes amb aquest tipus de necessitats (0,3%) que les que presenta el conjunt de la comarca (0,5%) i Catalunya (0,7%). Per altra banda, en la primària Cabrils presenta un percentatge major (1,2%) que el del Maresme (0,9%) però lleugerament inferior que el del conjunt del país (1,3%).

Gràfic 6. Ràtio d'alumnes amb NEE. Comparativa territorial. Curs 2007-2008



Font: Elaboració pròpia a partir de dades facilitades pel Departament d'Educació

III. Recull de recursos educatius municipals

La filosofia que inspira els projectes educatius advoca per un **triple desbordament educatiu** del marc escolar: cap a altres espais municipals –més enllà del catàleg de serveis que ofereix la Regidoria d'Educació; cap a altres àmbits ciutadans –més enllà dels agents educatius "tradicionals" (escola i família); i cap a altres etapes del cicle vital –més enllà de la infància i la joventut, sota la concepció d'educació al llarg de la vida.

Així doncs, el Recull de recursos educatius municipals ordena l'oferta educativa de Cabrils més enllà de l'escolar – que ja s'ha presentant en el Mapa Escolar-. Per conèixer tota aquesta oferta, es presenten els equipaments i les principals accions educatives que impulsa l'Ajuntament.

L'objectiu és elaborar un recull de tots aquells recursos educatius municipals que existeixen a Cabrils, entenent que això **no equival a fer un catàleg exhaustiu** de serveis i oferta formativa, sinó que el que s'ha buscat és, a partir de l'anàlisi de fonts secundàries i de la sistematització de la informació existent, oferir una visió general de l'activitat educativa. Es dibuixa, per tant, un esquema que s'haurà d'anar desenvolupant i actualitzant periòdicament a mesura que es desenvolupi el PEC.

L'Ajuntament de Cabrils, mitjançant l'acció de les diverses regidories, ja fa anys que ofereix una àmplia oferta d'activitats formatives que es posen a disposició tant dels centres educatius com del conjunt de la ciutadania. A continuació s'enumeren aquells equipaments, serveis, programes i accions que o bé estan en funcionament o bé que està previst que comencin a desenvolupar-se properament i que tenen un component formatiu i educatiu clar.

Per tal de facilitar l'anàlisi d'aquests recursos i el desenvolupament d'aquest recull quan es posi en marxa el PEC, la classificació dels diversos recursos s'han fet per àmbits. En cada cas, s'han descrit els equipaments i les principals activitats corresponents. Pel que fa a les activitats, s'ha tingut en compte quina regidoria o àrea lidera la iniciativa encara que en alguns casos hi participen diverses regidories o àrees. Les interseccions que presenta aquesta classificació demostren la creixent existència de projectes

transversals, fet que il·lustra a la perfecció la idea central del PEC: l'educació s'exerceix des de tots els àmbits de la vida ciutadana.

1. Educació

Equipaments

Quadre 4. Equipaments educatius (no escolars)

Equipament/Servei	Àmbit
Escola d'Adults de Cabrils	Formació al llarg de la vida
Escola Municipal de Música de Cabrils	Formació artística

Font: Elaboració pròpia a partir de dades de l'Ajuntament.

Escola d'Adults de Cabrils

L'Escola d'Adults de Cabrils és un centre educatiu per a persones majors de 18 anys ubicada, actualment, en l'espai de La Concòrdia. El curs 2009-2010 hi ha inscrits 82 alumnes que es reparteixen entre els diversos cursos que s'ofereixen:

Taula XX. Cursos i matrícula de l'Escola d'Adults de Cabrils. Curs 2009 – 2010

Cursos	Alumnat matriculat
Acolliment	17
Català. Nivell elemental	11
Ensenyaments inicials	6
Taller cuina	20
Taller memòria gent gran	28
TOTAL	82

Font: Elaboració pròpia a partir de dades de l'Ajuntament.

Escola Municipal de Música de Cabrils

L'Escola Municipal de Música de Cabrils és un centre municipal d'ensenyaments musicals. El curs 2009-2010 estrena un nou projecte de l'escola totalment innovador. S'aposta per deixar enrere els mètodes tradicionals d'aprenentatge, basats en l'estudi per separat del llenguatge musical i l'instrument, i començar ja amb els infants més petits amb mètodes d'abordatge de la música més integrals. Per això, els infants de 4 i 5 anys s'inicien amb un curs de sensibilització artística, on es barreja la música i el teatre. Pels alumnes de Cicle Inicial, 1er i 2on de Primària, s'introdueix el concepte de Música i Moviment. I pels nois i noies més grans s'ofereixen classes col·lectives d'instrument organitzades per estils musicals: big band, pop rock i batucada.

Activitats

Més enllà de la tasca que es fa a través dels equipaments, també cal considerar aquell seguit d'iniciatives i programes que s'impulsen des de l'àmbit educatiu que posen l'accent en la formació dels escolars en aspectes que ajuden a millorar i a completar la tasca que fan les famílies i les escoles.

La majoria d'aquestes activitats s'impulsen des de la Regidoria d'Educació, tot i que algunes d'elles s'organitzen des d'altres regidories o serveis municipals. Entre totes les activitats adreçades als centres educatius que es duen a terme cal destacar les següents:

- Programa d'activitats extraescolars a les escoles i tallers d'expressió corporal
- Projecte "camins escolars"
- Tallers de teatre a l'institut i participació al programa "Anem al teatre"
- Projecte de reforç escolar (primària i secundària) i actuacions en casos de risc i atenció a l'absentisme escolar, impulsats per la Regidoria de serveis socials
- Organització de berenars entre escolars i gent gran per explicar la història de Cabrils.
- Escola de pares i mares, coordinada per la Regidoria de serveis socials
- Cursos d'educació viària per a escolars, que organitza la Policia Local

2. Cultura

Equipaments

Quadre 5. Equipaments culturals

Equipament/Servei	Ambit
Centre Cívic La Fàbrica	Sociocultural
Sala de La Concòrdia	Sociocultural
Masia de Can Barba	Sociocultural
Biblioteca Municipal	Promoció de la lectura

Font: Elaboració pròpia a partir de dades de l'Ajuntament.

A aquests quatre equipaments cal afegir el **Museu arxiu municipal de Cabrils** que en l'actualitat no disposa de seu perquè se n'està rehabilitant l'edifici.

Centre Cívic La Fàbrica

Situat en una antiga fàbrica de teixits, es tracta de l'equipament més gran de Cabrils i el que, per tant, reuneix i impulsa un volum d'activitats major. Acull una gran sala polivalent (amb un escenari), la Biblioteca municipal, L'Espai Jove L'Altell i algunes dependències municipals. A part de les activitats que generen els serveis que acull, al Centre Cívic La Fàbrica s'hi organitzen conferències, exposicions diverses, celebracions, tallers, etc. Per l'elevada quantitat d'activitats que s'hi organitzen es tracta d'un dels punts de trobada més importants del poble.

Sala de La Concòrdia

La sala de La Concòrdia està gestionada mitjançant un consorci amb l'entitat que duu el mateix nom. En l'actualitat La Concòrdia acull l'Escola municipal d'Adults de Cabrils i diverses activitats dirigides al conjunt de la ciutadania (escola de dansa, activitat de la Coral, altres activitats de l'entitat La Concòrdia, etc.).

Masia de Can Barba

Masia on se situa l'Agrupació de Defensa Forestal (ADF) del Maresme, també acull tallers de dibuix i pintura, activitats de lleure infantil i juvenil (cau) i celebracions diverses. Davant de la Masia s'hi troba l'Arboretum (veure la descripció més endavant).

Biblioteca Municipal

La Biblioteca pública de Cabrils, situada en l'edifici del Centre Cívic La Fàbrica, és un dels serveis culturals centrals del poble. Inaugurada l'any 2001, a part dels serveis habituals de consulta i préstec de documents i accés a informació diversa, la Biblioteca de Cabrils és especialment activa a l'hora d'organitzar tot tipus d'activitats de dinamització cultural: conferències i presentacions de llibres, exposicions, tallers, hores del conte, clubs de lectura, etc.

Activitats

Més enllà del paper que juguen els equipaments, amb el nombre d'activitats que impulsen, cal enumerar també aquelles altres iniciatives culturals que defineixen la vitalitat de Cabrils. Tota l'oferta cultural de que disposa un municipi s'ha d'entendre com una oportunitat d'accés i de pràctica de diverses manifestacions artístiques, fet que directament relacionat amb la garantia d'una educació àmplia i plural per a tota la vida. Entre les activitats culturals que s'impulsen destaquen:

- Celebracions vinculades al calendari festiu (Cavalcada de Reis, Carnestoltes, Santa Helena...).
- Tallers diversos (pintura, dibuix en vidre, en roba,...).
- Exposicions i mostres d'arts plàstiques.
- Activitats de dinamització i difusió de la festa major a les escoles.

3. Esports

Equipaments

Quadre 6. Equipaments esportius

Equipament/Servei	Àmbit
Camp de futbol	Futbol
Skatepark	Skate

Font: Elaboració pròpia a partir de dades de l'Ajuntament.

A part d'aquests dos espais, està previst que l'any 2011 entri en funcionament un nou complex esportiu que inclourà una **piscina coberta** i sales de fitness.

Camp de futbol

Situat a la zona esportiva, el camp de futbol de Cabrils serveix per a l'entrenament i la celebració dels partits del CE Cabrils i els Veterans de Cabrils.

Skatepark

Zona adequada per a la pràctica del skate i modalitats afins.

Activitats

A part de les instal·lacions esportives disponibles i les que estan previstes i de les activitats que allà s'hi realitzen lliurement o vinculades als clubs, des de la Regidoria d'Esports també s'impulsen programes que promouen la pràctica esportiva al llarg de tota la vida. Entre aquestes activitats destaquen les següents:

- Programa Mou-te amb tallers de tonificació-estiraments, cardio-steps i gimnàstica per a gent gran, que tenen lloc a La Fàbrica i a La Concòrdia.
- Obertura de les pistes esportives del CEIP L'Olivera per a la pràctica lliure de l'esport.

4. Infància i joventut

Equipaments

Quadre 7. Equipaments infantils i juvenils

Equipament/Servei	Àmbit
Espai Jove L'Altell	Infància i Joventut
Punt d'Informació Juvenil	Joventut

Font: Elaboració pròpia a partir de dades de l'Ajuntament.

Espai Jove L'Altell

Situat al Centre Cívic La Fàbrica, ofereix serveis de ludoteca, sala d'ordinadors i espais de trobada de dimarts a dissabte a la tarda. Així mateix, també desplega un ampli programa d'activitats mensuals i anuals entre les que destaquen les següents: tallers d'urban-style, teatre, breakdance i cinema. Val a dir que aquest conjunt d'activitats varia en funció de la demanda i de les propostes que realitzen els propis joves.

Punt d'informació juvenil

És un servei públic i gratuït que ofereix informació, assessorament i orientació als joves sobre temes diversos: educació (ensenyament reglat i no reglat, beques, orientació acadèmica, educació en el lleure, etc.); treball (recerca de feina, orientació laboral, formació, treball a l'estranger, etc.); salut i prevenció (alimentació i trastorns alimentaris, sexualitat i anticoncepció, sida i malalties de transmissió sexual, drogues i conductes addictives, etc.); cultura i oci (beques, concursos, agendes culturals, etc.); societat, associacionisme i participació (assessorament i informació); internacional (programes de mobilitat, cooperació internacional, etc.).

A part de l'accés a tota aquesta informació, el PIJ de Cabrils també ofereix una sèrie de serveis: accés gratuït a internet; servei de viatgeteca (gestió de carnets internacionals, d'alberguista, materials de consulta,...); gestió dels carnets Massa Jove (amb aquests carnets els joves de Cabrils poden comprar entrades a un preu fix de 5 euros per a qualsevol espectacle que es representi al Teatre La Massa de Vilassar de Dalt; i

Projecte de corresponsals de l'IES Jaume Almera, en que alumnes voluntaris de l'IES fan d'enllaç entre els seus companys i companyes i el PIJ de Cabrils.

Activitats

Les activitats vinculades al lleure incideixen clarament en l'educació dels infants i els joves. Una àmplia oferta i un bon accés a aquest conjunt d'activitats són condicions per a garantir una igualtat d'oportunitats en el coneixement i el gaudi de la cultura, l'esport, etc. Més enllà de les activitats que es realitzen més vinculades a l'Espai Jove L'Altell, a Cabrils també s'impulsen altres iniciatives entre les que destaquen les següents:

- Casals d'estiu i colònies.
- Xerrades i tallers sobre orientació acadèmica als instituts.
- Cursos de monitors de lleure

5. Gent gran

Equipaments

Quadre 8. Equipaments per a la gent gran

Equipament/Servei	Àmbit
Casal de jubilats, jubilades i pensionistes de Cabrils	Atenció a la gent gran

Font: Elaboració pròpia a partir de dades de l'Ajuntament.

Casal de jubilats, jubilades i pensionistes de Cabrils

Equipament municipal dirigit a la gent gran del municipi major de 65 anys i situat al centre del poble. A part de constituir un espai de trobada i lleure no dirigit (lectura de diaris, TV, jocs de sobretaula, etc.), des del Casal també s'organitzen activitats diverses durant tot l'any: tallers, sortides i visites culturals, caminades, etc.

Activitats

A part dels serveis més assistencials (servei d'ajuda a domicili, servei de teleassistència), a Cabrils també s'han posat en marxa un seguit d'activitats pensades per millorar, de forma integral, el benestar i qualitat de vida de les persones grans. Entre aquestes iniciatives destaquen:

- Tallers de memòria, organitzats per l'Escola d'Adults
- Gimnàstica per a la gent gran, inclosa dins del Programa Mou-te, que es realitza al Centre Cívic la Fàbrica
- Formació sobre l'ús dels bancs per a la gent gran, organitzats des de la Regidoria de Consum

6. Dinamització econòmica i treball

Activitats

Una educació al llarg de la vida passa necessàriament per la formació contínua i el reciclatge vinculats al món del treball. És en aquest sentit que la tasca que es fa des de Regidoria de Promoció econòmica i comerç de Cabrils s'emmarca dins la lògica del PEC. Cal enumerar, doncs, un seguit de serveis i iniciatives pensades per a millorar la formació i la inserció laboral:

- Servei d'autoempresa: l'Ajuntament informa i inscriu als potencials emprenedors i emprenedores al Servei de Creació d'Empreses del Departament de Treball de la Generalitat.
- Servei d'intermediació laboral entre les empreses de Cabrils i voltants amb les demandes dels ciutadans i ciutadanes que cerquen un lloc de treball.
- Cursos de formació ocupacional i orientació acadèmica i laboral als nouvinguts
- Mostra gastronòmica de Cabrils, Fira de la Tardor i Fira de Nadal, cites anuals en les que hi participen els comerços i els restauradors de Cabrils i que ajuden a dinamitzar aquest sector econòmic i important pel poble.

7. Participació ciutadana i interculturalitat

Equipaments

Està prevista la rehabilitació de les **Masoveries de Mas Maria** que aniran destinades a acollir un **hotel d'entitats** que disposarà d'espais per a l'ús propi de les entitats i una sala d'actes.

Activitats

Des de les Regidories de Participació Ciutadana i Cooperació i Solidaritat es gestionen diversos projectes que tenen com a objectiu principal incentivar la participació ciutadana, les celebracions col·lectives de les festes i les tradicions i la coneixença i el suport amb la població nouvinguda. D'entre les activitats que s'organitzen cal destacar:

- Gestió i coordinació d'activitats anuals de voluntaris (Mulla't per l'esclerosi múltiple" o "La Marató de TV3")
- Setmana Intercultural

8. Medi ambient

Quadre 8. Equipaments medi ambient

Equipament/Servei	Àmbit
Arborètum	Diversos

Font: Elaboració pròpia a partir de dades de l'Ajuntament.

Arborètum

Espai d'estudi de la natura on s'hi poden reconèixer diverses espècies d'arbres, de flora i fauna autòctones de Catalunya. Després d'uns anys tancat, el parc es gestiona des de l'Ajuntament i l'ADF s'ocupa del seu manteniment. A l'Arborètum s'hi realitzen diverses activitats de conscienciació mediambiental i visites per a escolars. Entre d'altres actuacions per millorar l'estat actual del parc, està previst que es posi en funcionament un servei de lloguer de bicicletes, excursions guiades i el trasllat de l'oficina de turisme. Així mateix, existeix un projecte per convertir la Masia de Can Barba (situada en els terrenys del parc) en el centre d'interpretació de l'Arborètum.

Activitats

Més enllà de les activitats que es realitzen entorn l'Arborètum i les que es desenvoluparan en el futur, des de la Regidoria de Medi Ambient s'impulsen també altres iniciatives encaminades a conscienciar la població sobre la necessitat de preservació i coneixement de l'entorn. Entre aquestes activitats destaquen les següents:

- Xerrades a les escoles per a la conscienciació medi ambiental.
- Creació d'horts ecològics a les escoles
- Reserva d'espais al nou IES per al reciclatge i l'elaboració de compost.

IV. Mapa de visions ciutadanes

El Mapa de visions ciutadanes és la quarta aproximació a la realitat educativa de Cabrils; en aquest cas es tracta d'una aproximació de caràcter qualitatiu. Es fonamenta en les reflexions, les opinions i els debats generats durant el procés participatiu que s'ha posat en marxa entorn el PEC: entrevistes en profunditat (tècnics municipals i regidors de l'oposició), tallers participatius (equip de govern, tècnics municipals, consell escolar municipal i grup de ciutadans i ciutadanes) i les respostes a l'enquesta repartida entre la ciutadana, durant el mes d'octubre de 2009.

Aquest mapa té la funció de sistematitzar aquest conjunt d'aportacions de manera que s'acabin perfilant les línies d'actuació del Projecte Educatiu de Cabrils. No es pretén reproduir tots els debats ni totes les opinions expressades, sinó de destil·lar aquells elements que poden resultar més significatius i interessants per entendre Cabrils des d'una perspectiva educativa. Evidentment, els discursos existents sobre Cabrils són diversos i depenen de qui els elabori. No obstant, el mapa de visions ciutadanes permet detectar aquelles qüestions centrals que, a posteriori, poden ser inspiradores de les accions a dur a terme en relació al PEC.

El mapa s'estructura en tres apartats: en primer lloc, es presenten les visions existents sobre el territori i la realitat socio-demogràfica; en segon lloc, es recullen les visions formulades entorn l'àmbit escolar; i, en tercer lloc, les visions sistematitzades sobre l'educació més enllà de l'escola. Aquests tres apartats s'han ordenat a partir de la divisió entre elements positius (punts forts) i elements a millorar (punts febles).

1. Les visions socio-urbanes (territori i ciutadania)

Han estat detectades tota una sèrie de característiques i singularitats socio-urbanes de Cabrils que han estat valorades com a positives (punts forts) o negatives (punts febles). Tot seguit es llisten les que han assolit un consens més generalitzat.

PUNTS FORTS

- Es considera que la **dimensió de Cabrils** (municipi petit) afavoreix les possibilitats d'establir i consolidar unes **relacions de veïnatge** basades en la proximitat i la confiança.
- Cabrils compta amb **un bon emplaçament** gràcies a trobar-se propera a dues grans ciutats, com són Barcelona i Mataró, però a la vegada suficientment allunyada per mantenir-se al marge de les externalitats negatives de les grans aglomeracions urbanes.
- El **patrimoni natural de Cabrils** i la seva **posició privilegiada entre el mar i la muntanya** es valora com una de les principals riqueses del municipi que cal saber conèixer i conservar.
- Cabrils ofereix una **elevada qualitat de vida**, basada en factors diversos com l'entorn natural, la dimensió del municipi, etc. que no es vol perdre i que es motiu d'orgull tant de la població que ja hi viu com de les persones d'altres indrets que el trien per fixar la seva residència.
- Un **nivell educatiu mig de la població elevat** es considera que és un actiu que cal aprofitar per desenvolupar una iniciativa de les característiques del PEC.
- Atès que es tracta d'un poble relativament petit, s'apunta que no existeixen casos de conflictivitat remarcables. Això li confereix una **tranquil·litat social** que afavoreix la convivència.

- Es considera molt positiu el fet que, ateses les característiques de Cabrils, **els infants i els i les joves puguin desenvolupar-se autònomament en l'espai públic**, fet que en altres contextos urbans és molt més difícil.
- Cabrils és un poble que presenta una **singularitat** àmpliament reconeguda entorn l'àmbit de la **gastronomia** (pel nombre i la qualitat dels establiments, per l'organització de la Mostra gastronòmica, per l'existència de l'IRTA, etc.) que es considera que no cal perdre.

PUNTS FEBLES

- Es considera que Cabrils **no disposa d'un accés fàcil ni de bones connexions** amb els municipis veïns. Així mateix,
- Es creu que atesa la **freqüència de pas del transport públic** (autobús), tot i que ha millorat darrerament, encara **no suposa una alternativa real al vehicle privat**, fet que dificulta la mobilitat intraurbana. Així mateix, s'apunta que la cobertura del transport públic per a tot el terme municipal, sobretot a les urbanitzacions, és millorable.
- L'**estructura urbana es troba polaritzada** en dues realitats força diferents: un nucli petit i un conjunt d'urbanitzacions, dispersades territorialment, amb una tipologia d'habitatge (cases unifamiliars) que no n'afavoreix la cohesió.
- Si abans les urbanitzacions acollien en bona mesura segones residències, ara una part important d'aquestes han passat a convertir-se en primera residència. Això es creu que ha afavorit que la naturalesa de **poble dormitori** s'hagi estès.
- El creixement poblacional de Cabrils ha posat de manifest les **mancances entorn l'existència d'equipaments bàsics** o que alguns dels existents pateixen **problemes de saturació**. S'apunten els casos del CAP, el poliesportiu i la piscina coberta, l'escola bressol, etc.
- Es considera que l'**oferta comercial** és **escassa i no suficientment variada**.

- Tot i que per la dimensió del nucli històric de Cabrils les relacions de veïnatge són freqüents, es valora que **la integració dels immigrants adults** és complicada perquè es concentren en un lloc molt concret del municipi i, això provoca, que no s'estableixin gaires contactes amb la resta de la població. En el cas dels infants i joves que van a l'escola aquesta tendència es trenca gràcies a les coneixences que s'estableixen en l'àmbit escolar.
- Es creu que, en general, existeix un **elevat grau de desconeixement del poble** (la seva història, les seves tradicions, el seu entorn natural) fet que juntament amb l'estructura urbana **no** afavoreix l'existència d'un **sentiment fort de pertinença** a Cabrils.
- Es denuncien certes **actituds incíviques** per part d'alguns ciutadans a l'hora de fer ús de l'espai públic (soroll de les motos, excrements de gossos, abandó de trastos vells a la via pública, etc.)

2. Les visions de l'àmbit escolar

El mapa escolar de Cabrils està format per quatre centres públics (una escola bressol, dos CEIP i un IES, posat en funcionament en el curs 2009-2010). Aquest mapa ha anat canviant per donar resposta a les necessitats del municipi. En aquest punt s'han formulat una sèrie de valoracions sobre l'estat de les escoles, les activitats que emprenen i l'oferta escolar en general de que disposa Cabrils.

PUNTS FORTS

- Existeix un consens força generalitzat de qualificar l'**oferta escolar de Cabrils** com a **bona**, tant pel que fa a la **qualitat educativa** dels centres com de les seves instal·lacions.
- Amb la posada en marxa del nou IES es destaca que Cabrils ja ofereix una **cobertura per a totes les etapes educatives**: des de l'escola bressol fins a l'educació secundària obligatòria.
- El fet que els dos CEIP i el nou IES estiguin ubicats en una **mateixa zona** del municipi (a la part sud) es valora positivament per les possibilitats que la proximitat ofereix de contacte i coordinació.
- Es considera com un element positiu i que cal tenir en compte a l'hora de desenvolupar activitats educatives amb tota la població el paper de **porta d'entrada que juga l'escola** a Cabrils. Efectivament, les escoles esdevenen una porta d'entrada al municipi, als seus serveis, al coneixement de les seves dinàmiques per a totes aquelles persones nouvingudes. Les escoles esdevenen el primer punt de referència.
- S'aprecia i es reconeix **la funció de nexa d'unió** que desenvolupen els centres escolars. Així, es destaca la importància per a la cohesió social que provoca la relació que mantenen les famílies que es coneixen i comuniquen quan porten els seus fills i filles a l'escola.

- Es valora com a **positiva la tasca que realitzen les AMPA** a l'hora de realitzar activitats fora de l'horari escolar i de prestar serveis dins dels centres (acollida, menjador).
- La **participació de diferents agents municipals** en el suport als centres escolars es considera positiva. Així es destaca la labor que despleguen no només la regidoria d'educació, sinó també la de serveis socials, la policia local, etc.

PUNTS FEBLES

- S'expressa **incertesa sobre el futur del nou IES** amb dubtes sobre el desenvolupament de l'oferta post-obligatòria (batxillerats, cicles formatius) i iniciatives de suport per a l'alumnat amb necessitats educatives específiques (programes de qualificació professional inicial, plans de transició escola/treball, etc.)
- Es creu important **desenvolupar una bona oferta de cursos de formació professional** i cicles formatius, actualment inexistent a Cabrils.
- Es considera que caldria **millorar les transicions entre les etapes educatives**, sobretot entre l'educació primària i l'educació secundària. Actualment, es creu que el pas a l'institut és problemàtic per a alguns alumnes.
- Es destaca que **calen més recursos per atendre l'educació personalitzada** de l'alumnat.
- Es valora com a **insuficient la implicació de certes famílies** en la vida de les escoles. En alguns casos això podria atribuir-se a les dificultats de conciliació de la vida laboral i familiar. Es destaca, també, la poca presència i participació dels col·lectius d'immigrants en el dia a dia de les escoles.
- La **implicació d'una part del professorat** de les escoles de Cabrils es considera que **no és suficient**. Potser el fet que no visquin a Cabrils o a prop de Cabrils no afavoreix la seva participació en activitats del poble fora de l'horari lectiu.

- Tot i que existeix l'experiència de l'obertura de les pistes poliesportives del CEIP L'Olivera fora de l'horari lectiu, es considera que **les instal·lacions escolars estan desaprovechades** i, encara més, tenint en compte la dimensió de Cabrils.

3. Les visions de l'educació més enllà de l'escola

S'han expressat una sèrie d'opinions sobre tota l'educació que s'estén al llarg de la vida i que va més enllà de l'escola o l'educació formal. És per això que s'han valorat els equipaments i la seva oferta, el conjunt de les activitats que s'impulsen (no necessàriament vinculades als equipaments) i les entitats i la seva vitalitat.

PUNTS FORTS

- Es considera que el **ventall d'activitats formatives** (més enllà de les que ofereixen els centres escolars) a Cabrils **és molt ampli**, sobretot si es té en compte que es tracta d'un municipi petit. Cal comptar l'existència de fins a sis equipaments i/o espais públics dedicats en major o menor mesura a la formació: l'Escola d'adults, l'Escola Municipal de música, el Centre Cívic La Fàbrica, la sala polivalent de La Concòrdia, la Masia de Can Barba i l'Arborètum.
- Se cita com a positiva **la cobertura d'àmbits diversos**, amb una bona col·laboració entre el sector públic i iniciatives de caire privat. En aquest sentit, destaca el fet que Cabrils disposa d'una escola de música, una de dansa, una d'idiomes.
- La **biblioteca i el conjunt de serveis i activitats** que organitza és un dels espais de centralitat de Cabrils. Destaca la vitalitat d'un equipament que concentra una activitat cultural constant (servei als petits lectors, l'hora del conte, club de lectura, exposicions, conferències, converses en diversos idiomes, etc.)
- Es destaca el **bon funcionament del Centre Cívic La Fàbrica**, sobretot pel que fa al ventall d'activitats que impulsa. Funciona com el principal equipament de referència ciutadana si es té en compte, a més a més, que acull la Biblioteca i l'Espai Jove L'Altell.
- Es posa l'accent en la **bona oferta d'activitats adreçades al públic juvenil**, sobretot desenvolupades entorn **L'Altell**. Així mateix, també es destaquen per la

seva bona organització els casals d'estiu i l'esplai dels caps de setmana, coordinat des del cau.

- Es reconeix l'esforç realitzat per **renovar el projecte educatiu de l'Escola municipal de música**.
- L'**oferta d'activitats per a la gent gran** es valora com a àmplia i de qualitat. Es destaca que es cobreixen les vessants lúdiques, d'activitat física, d'atenció social, etc.
- S'expressa l'oportunitat que suposa la **nova etapa del Museu/Arxiu de Cabrils** per l'impuls que pot donar a tot l'àmbit de la recuperació i la posada en valor del patrimoni històric (material, oral, etc.)

PUNTS FEBLES

- Tot i que es valora com a positiu que existeixi un bon conjunt d'equipaments culturals i educatius, es creu que **les instal·lacions han quedat obsoletes** i que caldria dur a terme inversions per tal d'adequar-les als usos actuals.
- Es considera que **cal millorar** tant la infraestructura com l'oferta de l'**Escola d'adults**. L'actual oferta es considera que no està adaptada a les necessitats actuals del municipi.
- Tot i l'existència d'un bon conjunt d'equipaments esportius de caire privat, es valora que **la dotació actual d'equipaments esportius de Cabrils se situa per sota del nivell òptim**. La posada en marxa del complex entorn la piscina coberta cobrirà una part d'aquestes necessitats.
- La disponibilitat d'una **formació esportiva** per a totes les edats (sobretot adults i gent gran) es considera totalment **insuficient**.
- Cabrils compta amb **poques opcions d'oci juvenil**, sobretot **nocturn**, més enllà de l'oferta que realitza L'Altell. Això fa que els i les joves hagin de sortir fora del municipi, amb els problemes que comporta de mobilitat. De retruc, aquest fet també provoca que els espais de referència del jovent se situïn fora de Cabrils.

- S'apunta com a **mancança una oferta formativa** estructurada entorn les **arts plàstiques**, tant dirigida a un públic infantil i juvenil com a un públic adult.
- Els **serveis dirigits a l'atenció dels infants** (menors de 12 anys) és un dels àmbits en que es disposa de **menys recursos**. És en aquest sentit que s'apunta que no existeix cap equipament o activitat específica per a aquesta franja d'edat del tipus casal d'infants, centre obert, ludoteca, etc.
- Es considera que **no es fa prou difusió** de les activitats formatives que s'organitzen, fet que en alguns casos provoca que es registri una assistència baixa.
- Tot i l'existència d'entitats que aglutinen a un bon nombre de persones i que mantenen una vitalitat notable, es creu que **en general el teixit associatiu de Cabrils no és gaire actiu**. En alguns casos el relleu generacional no està assegurat, fet que fa perillar la pervivència d'algunes entitats.

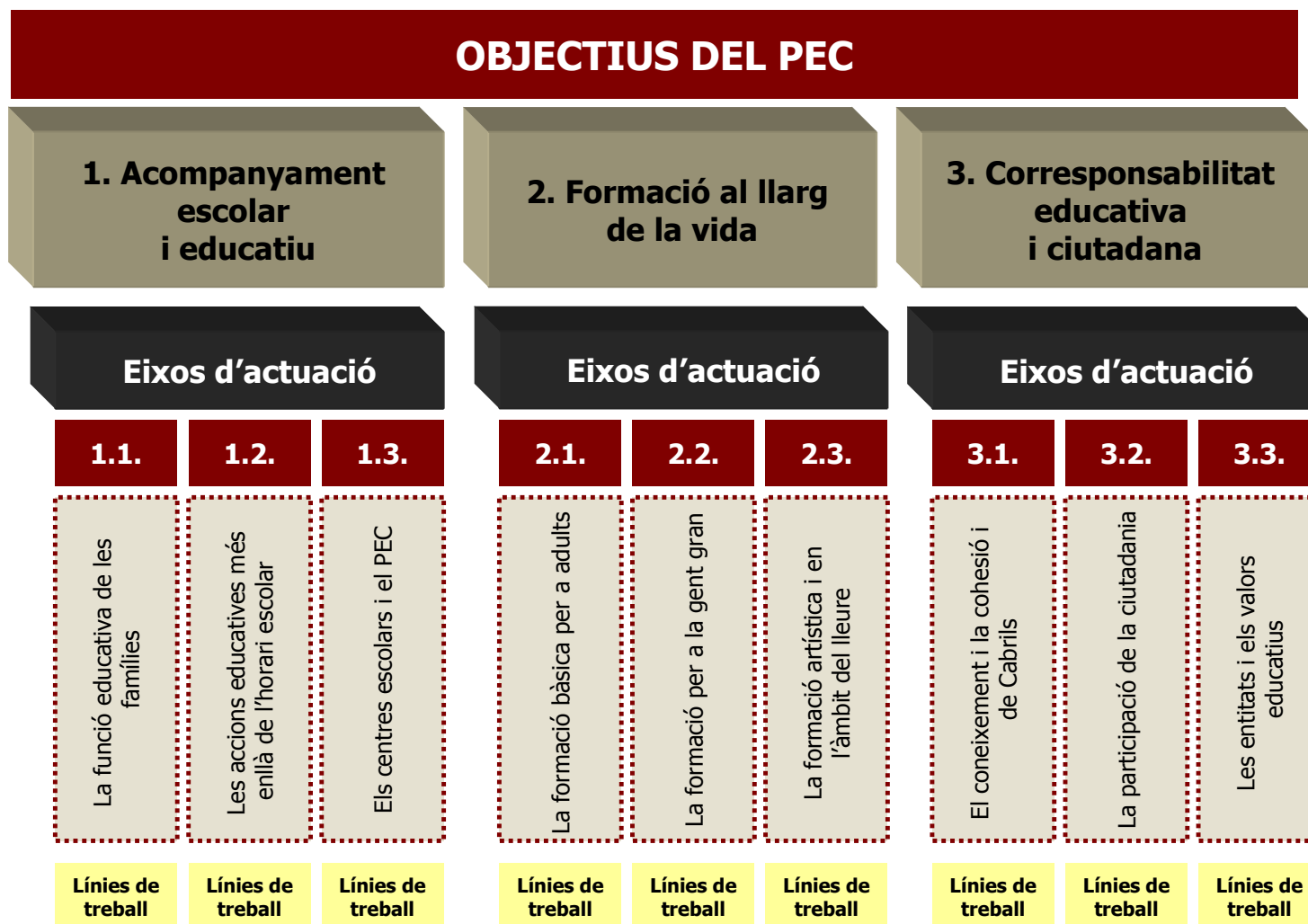
V. Estratègia

L'estratègia del Projecte Educatiu de Cabrils dibuixa diverses possibles respostes a les necessitats detectades en la diagnosi (els quatre mapes) sobre la realitat educativa del municipi. L'estratègia que es presenta és una proposta oberta que dóna resposta a la mirada transversal de l'educació que propugna el PEC.

En primer lloc, l'estructura de l'estratègia parteix dels **objectius substantius** a que ha de donar resposta qualsevol PEC. Aquests objectius en són la "columna vertebral", els àmbits sobre els que cal focalitzar l'acció educativa.

Per a cadascun dels objectius, s'han establert una sèrie d'**eixos d'actuació**, que concreten els primers camps/àmbits a partir dels quals es pot avançar l'acció educativa. Finalment, per a cada eix, s'assenyalen una sèrie de **línies estratègiques de treball**. Aquestes línies no són les úniques actuacions que caldrà dur a terme; es tracta d'una primera proposta per al primer any de vigència del PEC. Atès que es tracta d'un projecte a llarg termini, aquestes línies de treball s'hauran d'anar actualitzant.

Efectivament, caldrà que les línies de treball, i els projectes/programes que se'n derivin, s'hauran d'anar renovant i avaluant, de manera que tant el **Grup Impulsor** i la resta de mecanismes de participació que es posin en marxa (grups de treball) les vagin adaptant a les noves necessitats.



1. Els objectius

Objectiu 1. Acompanyament escolar i educatiu

Si bé és cert que des del moviment de ciutats i pobles educadors s'insisteix en què l'educació és quelcom que va més enllà de la tasca de les escoles, també ho és que les escoles són un fonament bàsic per tal que un municipi esdevingui realment educatiu. Un poble educador ha de situar l'escola com un dels ciments per a construir la nova realitat. En aquest punt, doncs, s'entén l'acompanyament escolar i educatiu com el recolzament que ha de prestar l'entorn a l'escola. Tenint en compte que les competències municipals sobre el sistema escolar són limitades, en aquest punt cal posar l'accent sobre tres elements principals: el suport a la funció educativa de les famílies, les accions educatives més enllà de l'horari escolar i el vincle que els centres escolars han d'establir entre el seu projecte de centre i el projecte educatiu del municipi.

Així doncs, és essencial prendre consciència de la necessitat de concertar esforços entre l'escola i el seu entorn més proper, tot començant per les famílies i passant pels diversos agents i serveis presents en l'entorn.

En aquest punt, doncs, es proposen els següents eixos d'actuació:

- ***Eix d'actuació 1.1.*** **La funció educativa de les famílies**
- ***Eix d'actuació 1.2.*** **Les accions educatives més enllà de l'horari escolar**
- ***Eix d'actuació 1.3.*** **Els centres escolars i el PEC**

Objectiu 2. Formació al llarg de la vida

L'educació és un procés obert que es dona al llarg de tota la vida i és per això que cal assumir que en les diferents etapes del cicle vital de les persones van apareixent noves necessitats educatives que s'han de cobrir. Aquest objectiu respon a diverses motivacions: assegurar la igualtat d'oportunitats entre tota la ciutadania, treballar per l'equitat social, millorar les expectatives laborals dels ciutadans, garantir un entorn favorable per al creixement personal, etc. Si bé és cert que cal un esforç especial per a cobrir la formació durant l'etapa vital de major intensitat educativa (infància i joventut), no es pot deixar de banda que rebre i donar educació són accions que aporten importants elements per al desenvolupament tant individual com col·lectiu. L'educació, doncs, s'ha d'entendre com un procés constant que engloba tots els àmbits de la vida quotidiana.

En aquest sentit, a Cabrils es proposa treballar seguint els següents eixos d'actuació:

- ***Eix d'actuació 2.1.*** **La formació bàsica per a adults**
- ***Eix d'actuació 2.2.*** **La formació per a la gent gran**
- ***Eix d'actuació 2.3.*** **La formació artística i en l'àmbit del lleure**

Objectiu 3. Corresponsabilitat educativa i ciutadana

Tradicionalment l'escola ha estat percebuda com l'element central, o inclús únic, de l'educació. Tanmateix, arrel del canvi que ha experimentat el mateix concepte d'educació es pot afirmar que la funció educativa ha canviat tant en l'objecte com en el subjecte. Actualment s'entén l'educació com quelcom intrínsec a tots els àmbits de la vida quotidiana de les persones. Des d'aquest punt de vista, és necessari que tots els agents, des del propi Ajuntament, passant per la ciutadania, les entitats, les empreses, el comerç, etc., prenguin consciència i posin en valor el perfil educatiu de la seva activitat. El valor educatiu dels recursos de què disposa Cabrils no es pot presentar de forma fragmentada sinó que ha de ser coherent i transversal per a tota l'activitat. Així mateix, la idea de poble educador no només se centra en el que pot fer l'Ajuntament, sinó que, de manera indefectible, necessita vincular-se a la ciutadania. El PEC ha de ser una bona eina per aprofundir en la idea que la ciutadania ha d'implicar-se de forma activa en els diversos temes educatius, des del seu disseny a la seva realització i avaluació.

Així doncs, es proposa treballar seguint els següents eixos d'actuació:

- ***Eix d'actuació 3.1.*** **El coneixement i la cohesió de Cabrils**
- ***Eix d'actuació 3.3.*** **La participació de la ciutadania**
- ***Eix d'actuació 3.3.*** **Les entitats i els valors educatius**

2. Les línies estratègiques de treball

Objectiu 1. Acompanyament escolar i educatiu

Eix d'actuació 1.1. La funció educativa de les famílies

Línies de treball

- Millorar les relacions familiars i evitar la falta de contacte i dedicació als fills.
- Conscienciar les famílies sobre la importància de la seva implicació envers l'educació dels fills.
- Mantenir i ampliar la formació a través de l'Escola de pares i mares.

Eix d'actuació 1.2. Les accions educatives més enllà de l'horari escolar

Línies de treball

- Coordinar les AMPA dels diversos centres per elaborar una oferta única d'activitats extraescolars.
- Aprofitar l'entorn i els recursos patrimonials de que disposa Cabrils per reforçar les diverses àrees curriculars.

Eix d'actuació 1.3. Els centres escolars i el PEC

Línies de treball

- Millorar l'accessibilitat a través dels camins escolars
- Seguiment de les diverses etapes educatives de forma integrada.
- Major implicació d'altres agents en el sí de l'àmbit escolar: famílies, avis i àvies, entitats, etc.

Objectiu 2. Formació al llarg de la vida

Eix d'actuació 2.1. La formació bàsica per a adults

Línies de treball

- Posar en marxa un nou projecte d'Escola d'Adults: podria millorar l'oferta i ajudar a la inserció social dels col·lectius de nouvinguts
- Ampliar l'oferta de cursos ocupacionals

Eix d'actuació 2.2. La formació per a la gent gran

Línies de treball

- Recuperar els berenars entre la gent gran i els infants per tal que els primers expliquin les seves vivències, la història del poble, etc. a la vegada que s'eduqui en valors, respecte mutu, etc.
- Foment de l'ús col·lectiu de les noves tecnologies entre els joves i la gent gran (amb cursos que canalitzin aficions i inquietuds d'ambdues parts).

Eix d'actuació 2.3. La formació artística i en l'àmbit del lleure

Línies de treball

- Recuperar el servei de ludoteca en horari de tardes, com a servei i àmbit per al seguiment dels deures i forment d'activitats educatives.
- Millorar l'oferta de formació artística i d'orientació dirigida als adolescents.
- Construcció d'equipaments esportius.
- Creació d'una ràdio on-line portada per joves.
- Creació d'una escola d'arts plàstiques o d'una oferta específica per a aquest àmbit.

Objectiu 3. Coresponsabilitat educativa i ciutadana

Eix d'actuació 3.1. El coneixement i la cohesió de Cabrils

Línies de treball

- Millorar la comunicació entre el nucli històric i les urbanitzacions
- Crear nous espais facilitin trobades entre gent gran i gent jove
- Vetllar pel reforç dels valors de pertinença i implicació a la vida pública
- Potenciar l'oferta comercial del municipi

Eix d'actuació 3.2. La participació de la ciutadania

Línies de treball

- Incentivar el civisme a través d'activitats culturals: visites al teatre, coral infantil amb la col·laboració de l'Escola de música, etc.
- Creació d'un fòrum de cinema per a joves i adults per tal que comparteixin coneixements sobre temes diversos.
- Buscar, crear i potenciar espais i punts de trobada per al jovent.

Eix d'actuació 3.3. Les entitats i els valors educatius

Línies de treball

- Promoure l'associacionisme i la implicació de les entitats
- Ús dels centres escolars en cap de setmana com a instal·lacions esportives mancomunades i que treballin a favor de l'educació a través de l'esport

Annex

Relació de participants

TALLER AMB L'EQUIP DE GOVERN (04 de març de 2009)

1. Sr. Joaquim Colomer Godàs, PSC - Alcalde i Regidor de Recursos Humans i Urbanisme
2. Sra. Maria Blanco Bargalló, PSC – Regidora de Manteniment de la via pública, d'Accessibilitat i gestió d'urbanitzacions
3. Sra. Olga Enfedaque Torres, GEC – Regidora de Seguretat Ciutadana, Trànsit, Mobilitat i Transports, Festes i Equipaments
4. Sra. Mercè Fernández Lloret, IU – Regidora de Medi Ambient, Parcs i Jardins, Serveis Socials, Salut, Consum, Igualtat, Solidaritat i Cooperació
5. Sr. Miquel Ponsa Serra, ERC – Regidor de Cultura, de Participació, de Comunicació i Atenció Ciutadana i d'Esports
6. Sr. Miquel Riera Cabot, PSC - Regidor d'Educació i Joventut
7. Sr. Jordi Serra Marco, GEC – Regidor de Promoció Econòmica, Comerç i Turisme (Mostra), Regidor d'Economia i Hisenda, Regidor Gent Gran

ENTREVISTES AMB MEMBRES DE L'OPOSICIÓ (26 de març de 2009)

1. Sr. Julian Gomez, ViC (Veïns Independents de Cabrils)
2. Sra. Lina Morales Serra, CiU (Convergència i Unió)
3. Sr. Juan Manuel Gallego, PP (Partit Popular)
4. Sr. Roman Pasquin, Independent

TALLER AMB TÈCNICS MUNICIPALS (5 de febrer de 2009)

1. Josep Carlos, Tècnic d'esports, comunicació, participació, comerç
2. Cèsar Carmona, Tècnic de festes
3. Alícia Fernández, Tècnica de Joventut
4. Victòria Garcia, Tècnica de cultura i educació
5. Carolina Maynou, Educadora social
6. Anna Vilalta, Tècnica d'urbanisme i brigada

ENTREVISTES AMB ELS TÈCNICS MUNICIPALS (11 i 12 de març de 2009)

1. Xavier Benllonch, Tècnic d'urbanisme
2. Josep Carlos, Tècnic d'esports, comunicació, participació, comerç
3. Cesar Carmona, Tècnic de festes
4. Alícia Fernández, Tècnica de Joventut
5. Victòria Garcia, Tècnica de cultura i educació
6. Carolina Maynou, Educadora social
7. Pilar Mestres, Tècnica de Serveis socials, gent gran i dona
8. Gemma Sanz, Escola d'Adults
9. Joan Susin, Policia Local
10. Sebastià Tirado, Tècnic de Parcs i Jardins
11. Anna Vilalta, Tècnica de Via pública

TALLER AMB EL CONSELL ESCOLAR MUNICIPAL (19 de març de 2009)

1. Rosa Maria Julià, Presidenta AMPA IES Cabrils
2. Jordi Piqueras Fluvià, RPAS CEIP L'Olivera
3. Vicky Ros, Mestra Escola Bressol
4. Anselm Solé, AMPA IES Cabrils
5. Jordi Xaubet i Girvés, Director IES Cabrils

TALLER AMB LA CIUTADANIA (2 de març 2009)

1. Muntsa Abad, Directora Biblioteca
2. Toni Abril, Restauradors
3. Cristina Altafulla, Jove Ex-Comissió de Festes
4. Andrea Ardevol, Comissió de Festes
5. Jordi Batalla, Pare de 6è Escola
6. Fadua Baaza, Sòcia Altell
7. Clara Córdova, Sòcia Altell
8. Marta Garcés Lanciano, Grup Polític Cdc
9. Emília Godàs, Presidenta Casal Avis
10. Toni Marí, Ecologista
11. Mercedes Martinez, AMPA Olivera
12. Rosó Marxuach, Presidenta AMPA Escola Mas Maria
13. Gemma Moñux, Mestra Primària L'Olivera i ex-aux. tècnica d'Educació i Cultura de Cabrils.
14. Lena Oliveras, Mestra Música L'Olivera

15. Bàrbara Peeters, Acadèmia Idiomes Larchmont
16. Laura Ràfols, Professora de Secundària
17. Muntsa Roca, Consell Escolar Municipal
18. Joan Ramón Sanchez, President AMPA L'Olivera
19. Àngels Socias, Alumna Activitats de Lleure
20. David Solanes
21. Rosa Vias, Comerç Cabrils